

**En total se construirán setenta rampas en las principales bocacalles del centro de Comodoro Rivadavia. En una segunda etapa también se proyecta construir accesos para personas con capacidades diferentes en edificios como el Club Huergo.**

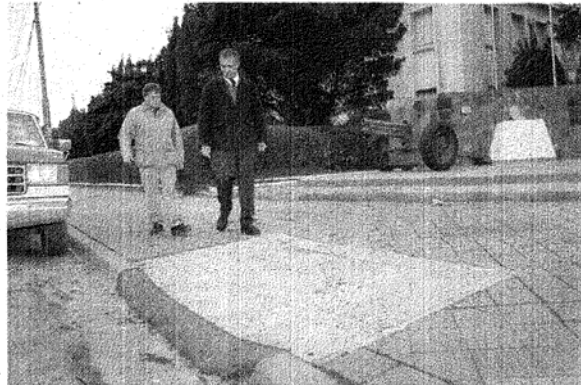
**E**l intendente Martín Buzzi, acompañado del secretario de Obras y Servicios Públicos, Gerardo Couto, recorrió ayer el microcentro de Comodoro Rivadavia. Fue con el objetivo de supervisar las obras de adecuación de las veredas para construir 64 rampas para discapacitados en las bocacalles.

"Estamos trabajando en toda el área central de la ciudad, se construirán 64 rampas en lugares de mucho tránsito de gente", señaló el jefe comunal, durante la recorrida por las doce rampas que ya están en proceso de ejecución e incluso algunas terminadas, como la de Mitre y Rivadavia.

"Estas acciones tienen que ver con el compromiso accesible que acordamos para personas que tienen alguna dificultad para movilizarse, de manera tal que en todas las intersecciones donde no hay rampas vamos a

LA GRUA MUNICIPAL LEVANTARÁ AUTOS QUE OBSTRUYAN ESAS RAMPAS PARA DISCAPACITADOS Y LAS PARADAS DE COLECTIVO

## Buzzi recorrió las rampas que se construyen en las bocacalles



construir estos accesos directos a la vía pública para personas con sillas de rueda o bastón, de modo que puedan tener un tránsito mucho más confortable. Estamos en plena tarea y en un tiempo más las casi 70 rampas estarán terminadas", subrayó.

El jefe comunal también sostuvo que la construcción de rampas estará acompañada de una campaña de educación vial y a la vez se endurecerán los castigos para quienes obstruyan las rampas o estacionen en las paradas de colectivo.

"La grúa que hemos comprado está abocada de manera exclusiva para sacar a los autos

que estacionen en rampas o en paradas de colectivos donde habitualmente está el ascenso y descenso de pasajeros", anunció Buzzi y les recordó a los automovilistas que "las rampas tienen un sentido, que debe ser respetado por el conjunto de la comunidad.

### EN TODO EL CENTRO

El secretario de Obras y Servicios Públicos, Gerardo Couto, también se refirió a la construcción de las rampas. Explicó que se trata de una obra que consiste en la realización de vados para discapacitados motrices en las veredas del casco céntrico,

**"En todas las intersecciones donde no hay rampas vamos a construir estos accesos directos a la vía pública para personas con sillas de rueda o bastón", afirmó el intendente.**

desde calle Belgrano hasta Abásolo. Se construirán en las cuatro esquinas de cada bocacalle, tanto en Rivadavia como en San Martín y se prevé que en los corredores centrales también se avance con esa obra, para dar a la ciudad una accesibilidad de la que no disponía.

También se proyecta la cons-

### Mejorarán señalización nocturna en la ruta 39

El secretario municipal de Obras Públicas, Gerardo Couto, se refirió ayer a los reclamos de los vecinos del barrio Diadema sobre las obras de reparación de la ruta 39, ya que consideran que existen muchos desvíos, lomos de burro y poca iluminación nocturna.

Hay que recordar que el lunes a la madrugada se produjo un trágico accidente en ese sector, cuando un vehículo chocó contra un montículo de tierra, volcó y falleció su conductor mientras que los otros dos ocupantes resultaron lesionados.

Couto comentó que el municipio habló con Vialidad para que extreme los recaudos en la zona de trabajos, en particular en horas nocturnas, por tratarse de un sector muy oscuro.

"Hablamos con la gente de la empresa (adjudicataria de la obra) para que arbitre los medios para que esté con el mayor grado de seguridad posible. Hay interés en dar a la obra la mayor seguridad posible, pero surgieron los inconvenientes conocidos", subrayó.

Además, Couto precisó que en el Camino del Centenario, que une Kilómetro 3 con el barrio Pietrobelli, se trabajó el movimiento de suelo para disminuir el pronunciado salto que se había formado en el camino producto de la falla geológica existente en ese sector. También dijo que posiblemente en setiembre cuando las plantas asfálticas estén trabajando a pleno, se van a recomponer el asfalto en esa zona.

trucción de accesos para discapacitados en otros espacios y edificios públicos. "Hemos tomado como edificio prioritario el del Club Huergo y se realizaron los dos proyectos necesarios para licitarlos en la segunda

parte del año. Se avanzará en iguales acciones en plazas y lugares públicos. De hecho hay una plaza en el barrio 13 de Diciembre que ya tiene juegos preparados para discapacitados motrices", afirmó.

**Aseguran que están expuestos al desmoronamiento de las bases de los edificios, las pérdidas de gas y el ingreso de agua a las instalaciones eléctricas.**

AFIRMAN QUE EL BARRIO ES "UNA BOMBA DE TIEMPO"

# Vecinos de las 1008 piden ser reubicados

Los vecinos del barrio 30 de octubre, del sector de edificios donde residen 1.140 familias, conocido como "1008 Viviendas", piden su reubicación. Afirman que sus vidas corren peligro ante el desmoronamiento de las bases de los edificios, las pérdidas de gas y el ingreso de agua a las instalaciones eléctricas. "Es una bomba de tiempo, y no nos dan respuestas. Parece que esperan que explote un edificio y muera gente para hacer algo", dijo el vecinalista, Luis Aguilar.

Transitar por el barrio es como caminar por las villas en Buenos Aires, comparan los vecinos. Los perros se trasladan por montones de una punta a la otra. Los contenedores rebalsan. El agua ocupa calles y veredas convirtiéndolas en ríos de barro.

Como si el descuido hubiera ganado todo los edificios des pintados, casi sin vidrios. Cada departamento tiene rejas en su puerta, pero a la vez cada piso tiene otra reja. Los ingresos también son custodiados por grandes perros, aunque mansos.

En las escaleras el barro y el agua también exhiben las huellas de quienes pasan por ahí. "A nosotros nos discriminan. Dicen que acá no puede entrar nadie, pero esa es la excusa para no darnos soluciones. Acá vive gente trabajadora, gente bien. Nada más que nos dejan como patio trasero de la ciudad", reclamó el vecinalista.

No es la primera vez que comparte su enojo ante la falta de respuestas por los serios pro-



blemas edilicios que presentan los 95 edificios, distribuidos en un rectángulo, que contiene a unas 8.500 personas. Recientemente recibieron la visita de personal de Instituto Provincial de la Vivienda, "pero nos dijeron que no pueden hacer nada", relató.

## OTRO LUGAR

La gente está cansada de vivir así. Aida Plaza, reside en el edificio 92 del sector 9, y pidió ser reubicada. "Los vecinos nos cansamos, queremos que nos reubiquen porque la base del edificio está toda desmoronada", sostuvo.

Hicieron un relevamiento que presentaron a las autoridades que dan cuenta del serio estado

habitacional de 1.140 familias, que viven en condiciones de hacinamiento.

Camuzzi Gas del Sur les cortó el servicio a muchas familias por las pérdidas y algunas de ellas resolvieron recuperar el servicio con la conexión de mangueras conectadas en forma directa. "Hay gente que no puede pagar mil pesos para que le arreglen el gas", se quejan.

Los vecinos afirman que en el sector hay "ojos de agua" o las pérdidas de las cañerías afectan las bases de los edificios. "El problema es que antes de construir estos edificios no hicieron un estudio para ver el tema del suelo, porque hay movimientos y por eso se quiebran las paredes, y

las bases. Ese el caso del edificio 92", señaló el vecinalista.

El edificio del sector 9 fue reconstruido en 1998 porque presentaba los mismos problemas que tiene hoy. Fue entregado a los ex combatientes de Malvinas, que en su mayoría se fue mudando.

## REESTRUCTURACION

En estos momentos se desarrolla un plan de reparación de

techos, a cargo de la empresa Rigel, pero los problemas no dejan de aparecer. Los techos quedan abiertos y por allí ingresa agua que inunda los departamentos y se desliza por las instalaciones eléctricas.

"Tenemos mucha gente enferma que hoy no tienen servicios básicos como el gas y estamos trabajando sobre la emergencia", demandó Aguilar.

Para el vecinalista la situación de las 1008 se solucionaría si se inicia un plan de reubicación y luego se construye allí un nuevo plan de viviendas. "En esta ciudad hay tierra para todos, nada más que se tienen que poner a trabajar en serio", cuestionó.

**Los habitantes del barrio 30 de Octubre aseguran que están expuestos al desmoronamiento de las bases de los edificios, las pérdidas de gas y el ingreso de agua a las instalaciones eléctricas.**

## Amenazan con cortes de energía a cooperativas morosas



Se trata de las instituciones que tienen el servicio de electricidad en Plottier y Cutral Co. Ambas cooperativas siguen acumulando deudas con el EPEN. El ente provincial también evalúa terminar con la relación comercial. El Ente Provincial de Energía de Neuquén (EPEN) evalúa la posibilidad de cortar el servicio de energía y hasta de dejar de vender electricidad a dos cooperativas del interior de la provincia, debido a las abultadas deudas que tienen con este organismo y la falta de voluntad para el pago de esos compromisos.

La Cooperativa de Plottier y la Cooperativa Copelco, de Cutral Co, se encuentran en una situación muy complicada, ya que no logran ponerse al día con los pagos de la deuda que mantienen con el EPEN.

Copelco le debe al ente provincial cerca de 5 millones y medio de pesos, mientras que la cooperativa de Plottier tiene un pasivo de 35 millones de pesos que ni siquiera logró achicar con la refinanciación que le hizo el EPEN a 10 años, ya que pagó una sola cuota, según explicó el titular del Ente, Alejandro Nicola.

Nicola recordó a RTN que en el caso de Copelco, la provincia la asistió con 15 millones de pesos en el año 2008 para oxigenar su economía, pero a la fecha todavía tiene deuda.

En el caso de Plottier, el funcionario recordó que a la cooperativa se la refinanció a 10 años la deuda a una tasa del 9 por ciento anual y que ni siquiera eso sirvió para que comenzaran a cancelarla.

“Ya le hemos comunicado a los municipios que el primero de agosto empezaremos a aplicar cortes, que serían por sectores y de corta duración al principio hasta llegar a la quinta semana con cortes importantes”, indicó Nicola. También indicó que se analiza la suspensión de la relación comercial con las cooperativas deudoras para que la cooperativa compre la energía directamente en el mercado.

“No hay intenciones de parte de la conducción de la cooperativa de resolver este tema”, aseguró Nicola. **CON INFORMACION DE DIARIAMENTENEUQUEN.COM**

## Adjudicaron dos parques eólicos para Santa Cruz en la zona de Koluel Kaike



Serían construidos por la empresa mendocina IMPSA a partir del programa de generación eléctrica desde Energías Renovables. En esta etapa serán 75 MW de los 255 totales que se anunciaron en el marco del programa. El acto de adjudicación fue en Casa Rosada presidido por Cristina Fernández.

La presidenta de la Nación, Cristina Fernández, anunció la adjudicación del Programa de Generación Eléctrica a partir de Energías Renovables, licitación que se llevó a cabo a través de la estatal ENARSA, y del Ministerio de Planificación Federal, Inversión Pública y Servicios.

Lo hizo acompañada por el ministro Julio De Vido y sus pares de Interior, Florencio Randazzo y de Economía, Amado Boudou, como así también de los gobernadores Celso Jaque de Mendoza y José Luis Gioja de San Juan, en el Salón de Mujeres Argentinas de Casa de Gobierno.

Allí se procedió a oficializar los contratos con 12 empresas, en detalle Emgasud Renovables S.A., Patagonia Wind Energy S.A., Energías Sustentables S.A., International New Energy, Sogestic S.A., Isolux Corsan Argentina S.A., IMPSA S.A., Nor Aldyl S.A., Centrales Térmicas, Mendoza S.A., SIRJ SRL; Generación Eólica S.A., e IECSA S.A.-Hidrocuyo S.A., que generarán 895 MW en ocho provincias.

De esos 895 MW de energía renovable, 75 le corresponden a la provincia de Santa Cruz, de acuerdo a los valores licitados por la empresa Industrias Metalúrgicas Pescarmona S.A. (IMPSA), quien junto a las provincias de Buenos Aires, Catamarca, San Juan, Chubut, Entre Ríos, Jujuy, Mendoza y Santa Fe, contarán con estas fuentes de energías a financiar por el Gobierno Nacional.

Al acto institucional asistió el ministro de la Producción, Jaime Álvarez, quien detalló que durante el encuentro se informó que los proyectos que fueron adjudicados para nuestra provincia serán para la construcción de dos parques eólicos que se construirán en las inmediaciones de Koluel Kaike, los que se distribuirán en un parque eólico de 50 MW y otro de 25 MW.

Durante la presentación, la presidenta detalló que “de los 1000 MW que licitamos en el Salón de los Científicos, tuvimos oferta por 1437 MW, es decir un 43% más de lo que licitamos fue ofertado”, para luego agregar que “ustedes saben que los criterios de oferta para decidir esta adjudicación fueron los de plazo y precio como en toda obra pública”, destacando a su vez que “se agregó también el componente

nacional en las energías alternativas, para de esta manera promover, además de energías alternativas, el desarrollo de la industria nacional”.

Estos dos aspectos “están íntimamente vinculados, son muchísimas las provincias que han sido beneficiadas con la adjudicación de estos 895 MW en 32 proyectos, con una inversión de 9 mil millones de pesos, que van a generar 7 mil nuevos puestos de trabajo, que no es poca cosa ni aquí ni en ninguna otra parte”, como así también que de los 895 MW, 754 MW han sido eólicos, 110 MW térmicos con biocombustibles, 10 MW para pequeñas hidroeléctrica y 20 MW para energía solar, que tanto esfuerzo hace el gobernador de San Juan”.

En otro párrafo de su alocución, la presidenta expresó que “para nosotros es muy importante poder ir modificando cada vez más esa matriz energética, que nos hacía gasodependientes, y además no solamente por el carácter ambiental, sino porque es muy malo depender de una sola cosa, una suerte de monocultivo energético, siempre es malo depender de una sola fuente de recursos”.

Sobre los parques que se construirán en Santa Cruz, desde la firma mendocina IMPSA informaron al momento de presentar la oferta ante ENARSA que contarán con 50 MW y 25 MW de potencia, con un plazo de ejecución de 13 y 15 meses, respectivamente, diseñados con tecnología propia, totalmente desarrollada en Argentina, con equipamiento producido en el país; además de que cada generador eólico está montado sobre una torre de acero de 70 metros de altura, y posee un rotor de 70 metros de diámetro, compuesto por tres palas de 32 metros de largo cada una; su peso es de 300 toneladas, equivalente a 230 autos, y genera energía como para abastecer a más de 1.500 hogares.



El Enargas negó que falte GNC y que haya problemas con la presión de la red domiciliaria.

## Fondos de las provincias para la compra de energía

El gobierno transfirió \$ 1.000 millones a Cammesa

BUENOS AIRES (DyN).- La Jefatura de Gabinete de Ministros modificó el Presupuesto General de la Administración Nacional para transferir 1.000 millones de pesos a la Compañía Administradora del Mercado Mayorista Eléctrico (Cammesa) para "asegurar el suministro de energía eléctrica". Los recursos estaban asignados al Fondo Fiduciario para el Desarrollo Provincial.

El ente regulador del gas (Enargas) salió ayer a negar que existan problemas en la presión de la red de gas natural.

También se girarán otros 500.000.000 de pesos a Enarsa, que compra combustibles líquidos a cuenta de Cammesa para suplir el gas con el que se genera electricidad en las centrales térmicas duales.

La transferencia indicada fue dispuesta mediante la decisión administrativa 499/2010, publicada ayer en el Boletín Oficial. En los considerandos de la norma se puntualiza que "resulta necesario incrementar el presupuesto vigente de la Secretaría de Energía para asegurar el suministro de energía eléctrica".

La facultad del Poder Ejecutivo para redistribuir fondos se respalda en los llamados "superpoderes".

Ayer el Enargas afirmó que no hay problemas de abastecimiento de gas natural para usuarios residenciales y de GNC pese a la ola de frío polar, y garantizó que a medida que la temperatura suba mejor "se irá restableciendo el suministro restringido" a las grandes industrias.

"El Sistema Nacional de Gas Natural viene funcionando en forma adecuada, de acuerdo con lo planificado, sin problemas de abastecimiento a los usuarios residenciales, prioritarios y de gas natural comprimido (GNC), pese a la ola polar que se ha registrado en los últimos días", aseguró.

El ente regulador calificó de "peculiar" las características de la actual ola polar en cuanto a "temperatura y duración", y sostuvo que esta "eventualidad climática" es la "más importante en toda la década".

"A pesar de las actuales inclemencias climáticas, situación sin precedentes en la última década y con el día viernes pasado siendo dicho día de menor temperatura en los últimos 18 años, el sistema de gas natural está respondiendo adecuadamente sin que se produzcan restricciones imprevistas a usuarios industriales ni al GNC, como erróneamente buscan instalar algunos medios de comunicación", replicó.

Destacó que se prioriza el servicio a usuarios residenciales. "Es un absurdo afirmar que las restricciones (a industrias) se van a registrar durante todo el invierno, como vienen diciendo algunos medios en forma malintencionada, cuando ya estamos a mediados de ese período de bajas temperaturas", refutó.