

LLEVAN ONCE DIAS CERCADOS POR UN DERRUMBE EN LAS PROFUNDIDADES DE UNA MINA SITUADA EN EL NORTE DE ESE PAIS

# Contrarreloj intentan rescatar en Chile a los 33 mineros atrapados

La máquina de perforación que más avanzó en las tareas de auxilio está a unos 150 metros del lugar donde se supone que se encuentran los trabajadores.

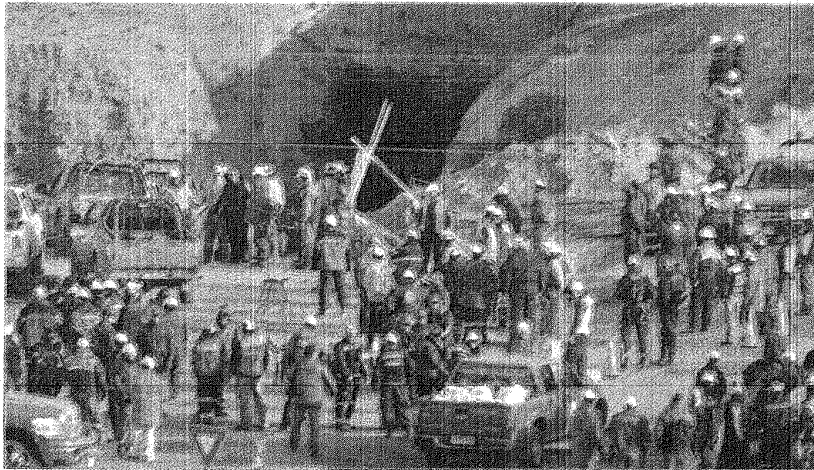
Santiago (Télam)

La fase decisiva para intentar un contacto con los 33 mineros que permanecen atrapados bajo toneladas de roca desde hace once días comenzó ayer en la mina de cobre San José, en Copiapó, a donde llegaron equipos de Estados Unidos y Australia que permitirán un avance más preciso de los sondeos y excavaciones que llevan adelante unos mil voluntarios.

El ministro de Minería de Chile, Laurence Golborne, informó ayer que la máquina que más avanzó en el rescate de los trabajadores de la mina San José está a unos 150 metros del lugar donde se supone se encuentran.

“La máquina llegó a los 535 metros”, precisó el ministro, quien informó que “la estimación sigue siendo que entre lunes o martes se puede tener contacto, todo depende de que no existan contratiempos”. “Seguimos con la misma serenidad, nadie dijo que esto iba a ser fácil. Obvio que uno quisiera dar una buena noticia y que fuera más rápido”, dijo el ministro, según informó en su página web el diario La Tercera.

En tanto, según reporta la agen-



Los rescatistas desarrollando acelerados trabajos en la Mina San José para tratar de encontrar con vida a los mineros.

cia Ansa, ayer se incorporaron a las tareas de búsqueda y rescate dos barras motorizadas provenientes de Estados Unidos y Australia que permiten un avance más preciso de los sondeos y excavaciones.

Las barras llegaron al lugar del accidente, 800 kilómetros al norte de Santiago, junto a expertos que anticiparon que el proceso será más lento, pero más preciso y ayudará a la tarea de las siete sondas

que participan del operativo.

Los equipos de tres por tres metros de largo, y llamados “Downhole Motor”, llegaron en un avión Hércules al Aeropuerto de Caldera a las 09:25, y actúan de

forma complementaria con los equipos chilenos que intentan abrir un punto de contacto con los mineros atrapados, se calcula a unos 700 metros.

“Tenemos fundamentos de

que en el lugar donde se presume están los mineros atrapados existe oxígeno y agua, que son los dos elementos fundamentales para la sobrevivencia y por lo tanto mantenemos viva la esperanza de poder rescatarlos con vida”, dijo el presidente de Chile, Sebastián Piñera, que el sábado visitó por tercera vez el lugar.

En esa ocasión, anunció que el gobierno gestionará el pago inmediato de los sueldos de los 33 mineros atrapados, los que serán entregados a sus familiares, y se comprometió a reubicar a todos los operarios en nuevos trabajos, ya que “la mina estará cerrada por un largo tiempo”.

“No los dejaremos abandonados”, dijo Piñera a los parientes, en una reunión privada realizada por la tarde y advirtió que “buscaremos y sancionaremos a todos los responsables. No habrá impunidad. Tenemos plena conciencia de que la empresa no cumplió con las normas de seguridad”.

Mientras tanto, centenares de familiares aguardan un milagro y permanecen en las afueras de la mina San José, en Copiapó, en un campamento bautizado “Esperanza”.

**CHILE**

## Último tramo para dar con los mineros atrapados

Dos máquinas de alta precisión iniciaron ayer el último tramo de perforación para ubicar a 33 mineros atrapados hace 10 días en una mina del sur del país, de los que nada se sabe y a quienes las autoridades esperan contactar entre hoy o mañana.

De acuerdo con el ministro de Minería, Laurence Golborne, ayer domingo dos de las perforadoras cambiarán su tecnología de perforación por una de alta precisión denominada de diamantina, que además de perforar, permite que la máquina sea programada para que localice su objetivo con exactitud.

El objetivo de las perforadoras es llegar a un refugio ubicado a 700 metros dentro del yacimiento San José, ubicado en Copiapó (800 km al norte de Santiago), en donde se encontrarían guarecidos los mineros, de los que no se tiene noticias desde el día del accidente.

“La máquina que va más adelante va en 523 metros, se detuvo y se le está instalando esta nueva tecnología. Y la que va en 535 metros, cuando llegue a 550 también tendrá que cambiar a diamantina”, explicó Golborne, quien supervisa los trabajos y espera que el contacto se produzca entre lunes o martes.

Las dos nuevas máquinas llegaron desde Estados Unidos y Australia. El sábado, el presidente Sebastián Piñera informó, que además de las perforaciones, operarios trabajan para despejar los derrumbes tanto en el túnel de acceso a la mina como en el canal de ventilación, pues por allí los rescatistas podrán ingresar luego en busca de los mineros atrapados.