

# LA MAÑANA NEUQUÉN

Diario de la región | Miércoles 20 de octubre de 2010 | Año XVIII, número 6.751. Precio del ejemplar \$ 2,25. Recargo para el interior \$ 0,10. Recargo para la costa \$ 0,20.

SOCIEDAD | Pág. 15

## España deportó a otra turista argentina

Es una mujer que vive en Rosario y que había viajado a Canarias para visitar a su hija embarazada. No le permitieron ingresar porque no había pagado toda la estancia en el hotel en el que se iba a alojar.

POLICIALES | Pág. 20

## Lo atraparon por visitar a su mujer el Día de la Madre

Estaba prófugo desde hacía dos meses, acusado de reclutar menores de edad para cometer actos delictivos. El domingo fue capturado cuando salía de saludar a su esposa, en el barrio Villa Obrera de Centenario.

DEPORTES | Pág. 29



## Independiente está en cuartos de final de la Sudamericana

RECLAME



# El FMI quiere que se enfríe la economía

El organismo advirtió ayer a las principales economías emergentes de América Latina del riesgo de "sobrecalentamiento" e inflación que pueden sufrir por una demanda interna demasiado fuerte y un exceso de flujos externos de capital. Pidió que se retiren políticas de estímulo. El gobierno argentino defendió los incentivos al consumo. NACIONALES | Pág. 3

## Carísimos

REGIONALES | Pág. 12



EL KILO DE TOMATES SUPERÓ LOS 10 PESOS Y EN ALGUNAS VERDULERÍAS E HÍPER YA ALCANZÓ LOS 16,90. AFIRMAN QUE LOS PRECIOS BAJARÁN EN DICIEMBRE.



# El kilo de tomate ya supera los \$10

En los últimos días se duplicó su precio. En algunos supermercados trepó a los 16 pesos. Influye la falta de oferta por la baja de la producción.

► **Las provincias del norte y del oeste del país que proveen a Neuquén disminuyeron su cosecha.**

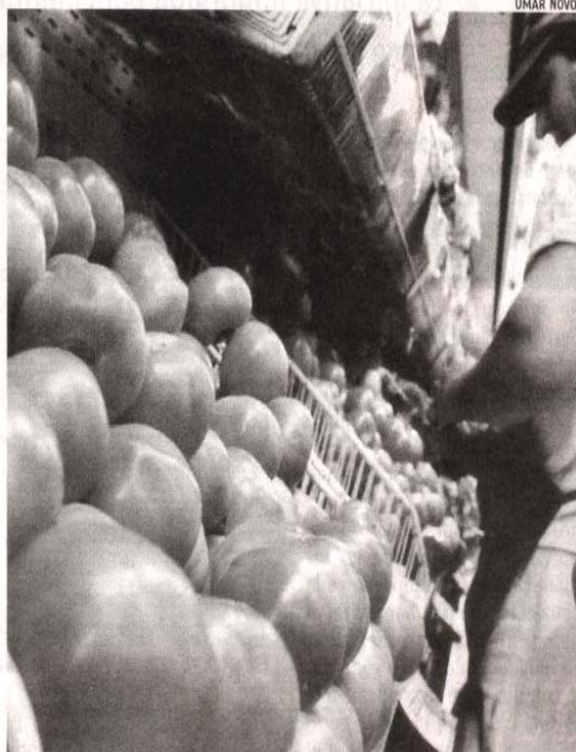
**NEUQUÉN**► En la antesala del Día de la Madre y ante el asombro del consumidor, el precio de los tomates se incrementó hasta en un 100 por ciento. En supermercados y verdulerías de la ciudad el kilo pasó de los 7 u 8 pesos hasta 15 y 16,90 pesos.

El hipermercado Carrefour aumentará, a partir de hoy, el precio del tomate pasando de 8 y 9 (según la variedad) a 11 y 12 pesos. La Anónima decidió mantener su oferta entre los 9 y 10 pesos, "ya que hasta hoy (por ayer) no ha entrado ningún listado de precios nuevos", confirmó el gerente regional de ese hipermercado Eduardo del Prete.

Como es habitual en esta época del año, los precios del tomate y de la hortaliza liviana en general (berenjena, zapallito, chauchas) aumentan dada la falta de producción en la zona norte del país (Salta) o en Mendoza, provincias que año tras año abastecen al Mercado Concentrador de Neuquén.

## Menos oferta

Esto produce una restricción en la oferta y se incrementan los precios de la mercadería. Si se tiene en cuenta que el Mercado abastece a la mayoría de las verdulerías de la ciudad, se puede



OMAR NOVOA

SE ESPERA QUE EN DICIEMBRE BAJEN LOS PRECIOS.

entender el elevado incremento que impacta directamente en el bolsillo del ciudadano.

"Es una época crítica del tomate. Ya que no hay en la zonas de producción que nos proveen como el Norte, San Juan o Mendoza. Ahora estamos comprando a Corrientes e importando desde Brasil", dijo uno de los puesteros del Mercado.

El precio del cajón de 18 kilos de tomate correntino se en-

cuentra entre los "90 y 150 pesos dependiendo de la calidad del tomate".

En el caso del tomate grande importado desde el país vecino, "el cajón se encuentra entre los 120 y 130 pesos" mientras que el cajón de tomate chico se baja "entre los 90 y 110", informaron desde el Mercado.

El importante aumento que sufrió uno de los ingredientes preferidos del ciudadano al

momento de armar su ensalada fue tema de comentario en las mesas familiares. Aunque el tomate sufrió subas y bajas en su precio durante todo el año debido a las heladas sufridas en el mes de mayo en la zona norte de Argentina

"Amanecemos esta temporada con una ola de frío importante que hizo que la cosecha en el norte se haya complicado y retrasado su producción. En mayo la zona norte sufrió heladas que demoraron la producción de todo lo referido a las hortalizas livianas como el tomate, la berenjena y el pepino", señalaron desde el Mercado.

## Equilibrio de precios

A pesar de la suba en los precios del tomate en la última semana, distintos comerciantes de la ciudad aseguran, "que se debe a la falta de producción y que en los próximos días el precio irá disminuyendo", dijo uno de los responsables del Supermercado Capriolo, Gustavo Capriolo.

En poco tiempo el Mercado Concentrador se abastecerá de La Plata y en un mes desde invernaderos de San Juan y Mendoza. En diciembre llegará la producción de campo desde esas provincias que se juntarán con la producción de chacras locales logrando, dado el incremento en la oferta, que el tomate regrese a precios que oscilarán entre los 3 y 5 pesos.



## Bariloche: secuestros y clausura en dos centros comerciales

Inspectores de AFIP y Aduanas detectaron ropa y equipos de esquí por \$ 110.000 ingresados al país en forma presuntamente ilegal. En otro local incautaron equipos informáticos.

NEUQUÉN (AN).- Un operativo realizado en conjunto entre la AFIP-DGI y la Dirección General de Aduanas (DGA) permitió detectar una importante cantidad de prendas de vestir y elementos de informática presumiblemente contrabandeados en dos centros comerciales de Bariloche.

Los controles se realizaron entre el miércoles y jueves pasado y, según información de fuentes oficiales, comprendieron en el primer día a dos locales de la galería Paseo Catedral.

En ese complejo se detectaron prendas de vestir, lentes y equipos para esquiar que no contaban con las reglamentarias estampillas que garanticen que su ingreso al país se produjo de manera legal.

La información a la que accedió este diario indicó que lo hallado en esos locales tiene un valor aproximado de 110.000 pesos.

Al día siguiente los controles

se centraron en el Shopping Patagonia, ubicado en la intersección de Onelli y Elflein, donde se secuestró una importante cantidad de elementos de informática que se encontraban para la venta en un local.

La información suministrada por el organismo nacional indicó que allí no sólo se detectó que no se emitían comprobantes de las operaciones realizadas con clientes, sino que además las mercaderías carecían también de las estampillas que certifican la legalidad del material importado.

En tanto, personal de DGI controló en ambos paseos comerciales tanto las condiciones laborales de los empleados detectados, como así también el cumplimiento de sus obligaciones fiscales.

En este punto, se detectó en el caso del local de informática una deuda de 10 meses en el pago del monotributo.



Los operativos de AFIP-DGI siguen adelante en la región, en la búsqueda de una red de distribución de mercadería contrabandeada.

Por este motivo los responsables de los procedimientos informaron a sus autoridades y se dispuso de inmediato la clausura del local.

En función de la cantidad de elementos secuestrados de dudosa procedencia, los agentes de la Administración Federal de Ingresos Públicos (AFIP) continúan con las investigaciones aduaneras dado que trascendió que los controles apuntan a desbaratar la red

de distribución y comercialización de estas mercaderías aparentemente contrabandeadas.

Cabe recordar que Bariloche fue la ciudad donde más locales se clausuraron durante el mes de septiembre, luego de una serie de operativos realizados por la AFIP en Río Negro, Neuquén y Chubut.

Sobre 96 locales que fueron sancionados por "incumplimientos formales a las normas de facturación y registración" como

la no emisión de facturas o tickets -ventas en negro-, y la no utilización de controlador fiscal en los casos obligatorios, 26 eran de la localidad cordillerana.

Sobre el resto, 23 comercios eran de Junín de los Andes, 22 de la ciudad de Neuquén, 13 de San Martín, seis en Villa La Angostura, tres en Cipolletti y tres en Dina Huapi.