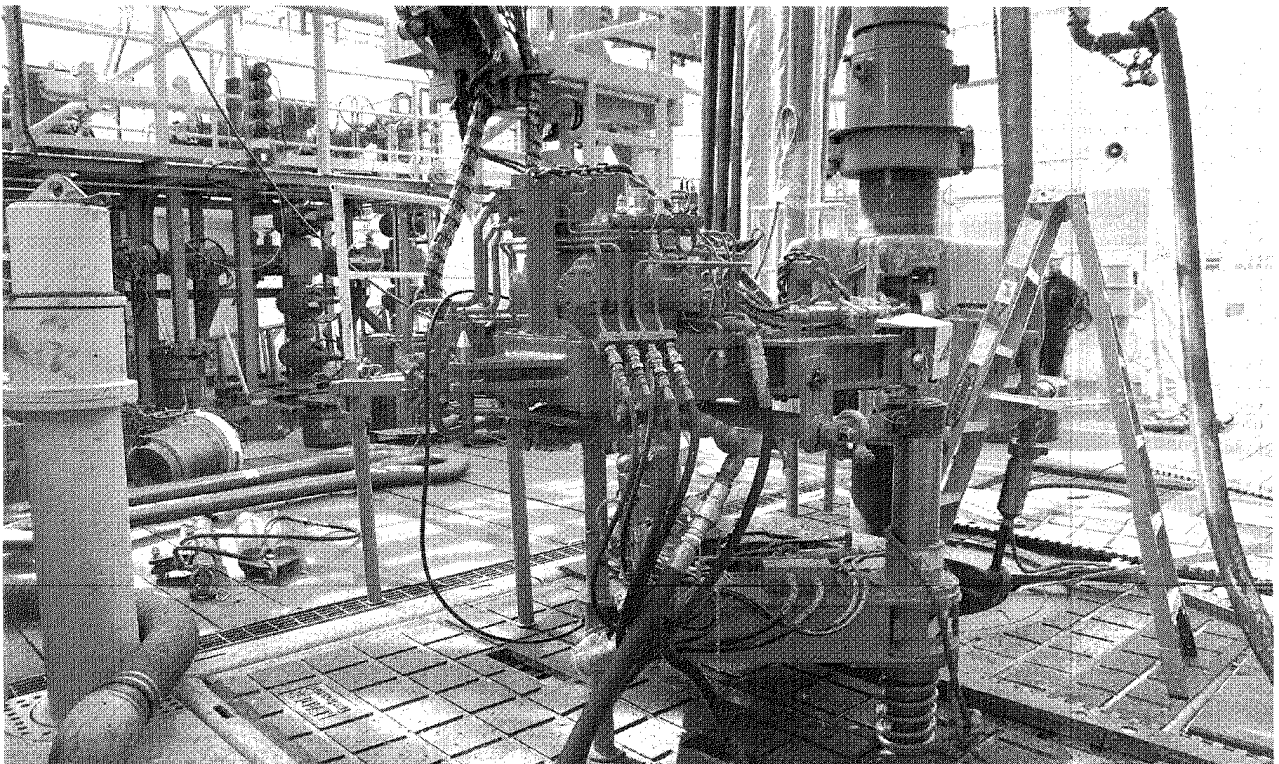


LOS YACIMIENTOS CHUBUTENSES DUPLICARON SU PRODUCCION DE CRUDO Y TRIPLICARON LA DE GAS. CRECIERON HASTA POSEER EL 43% DE LAS RESERVAS PETROLERAS DE TODO EL PAIS, AUNQUE EN MEDIO DE HUELGAS Y RENEGOCIACIONES

En 10 años, Chubut ocupó el centro de la explotación petrolera nacional



LOS CAMBIOS DE LA DECADA. Se produjeron cambios fundamentales para el sector de los hidrocarburos, basados en la provincialización de los yacimientos y la renegociación anticipada con Pan American Energy. Chubut y Santa Cruz hicieron punta y marcaron un camino renegociador que seguirá con Repsol YPF, Tecpetrol y Sipetrol. La instrumentación de las retenciones a las exportaciones petroleras también marcó un hito importante.

POR MARCELO GARCIA
Comodoro Rivadavia
Redacción EES



Desde los inicios del nuevo siglo, la CGSJ ha ocupado un lugar de privilegio entre las cuencas productivas del país. El lugar donde se descubrió el petróleo existente en el subsuelo argentino, y luego de más de 100 años de explotación, vuelve a posicionarse en el centro de la producción de crudo nacional.

En la década en cuestión se

Casi una década después de la creación de El Extremo Sur, se produjeron importantes cambios en el ámbito petrolero, en especial en la cuenca del Golfo San Jorge y en los yacimientos ubicados en la provincia del Chubut. Las zonas productivas de crudo chubutense duplicaron su rendimiento, mientras que las de gas se triplicaron. Al mismo tiempo que la extracción creció notoriamente, las reservas de petróleo se incrementaron. Desde la porción santacruceña de la cuenca, las variables productivas de petróleo y gas han disminuido notablemente, al igual que los reservorios de hidrocarburos. Más allá de los vaivenes productivos, también se produjeron grandes cambios empresarios y también en la relación del Estado con el sector privado, mientras las huelgas petroleras marcaron a fuego la década en cuestión.

produjeron cambios fundamentales para el sector de los hidrocarburos, esencialmente basados en la provincialización de los yacimientos y la posterior renegociación anticipada con Pan American Energy de algunos yacimientos. Chubut y Santa Cruz hicieron punta y marcaron un camino renegociador que seguirá en tierras patagónicas con Repsol YPF, Tecpetrol y Sipetrol. La instrumentación de las retenciones a las exportaciones petroleras también marcó un hito importante.

EL CRUDO A FLOR DE PIEL

■ El cierre de los años '90 llegó

con una de las más profundas crisis que se vivieron en la Cuenca del Golfo San Jorge. El precio del barril de petróleo había llegado a sus niveles más bajos (11 dólares), y esa crisis se tradujo en bajísimos niveles productivos y ocupacionales.

Mares de petroleros sin trabajo y una sociedad totalmente colapsada por la desocupación y la miseria fueron el presagio de una recuperación que llegaría de la mano de otra crisis que se desarrollaba a nivel nacional de manera paralela, y que significó la caída de siete Presidentes de la Nación a principios del 2002.

Las zonas mineras son así. A veces marchan acompañadas con los ritmos nacionales, otras marcan tendencias anticipatorias y en otras oportunidades se desfasan. Entrado el nuevo siglo la CGSJ fue aumentando sus niveles productivos y la industria petrolera fue reincorporando trabajadores y expandiendo su alcance en el resto de los sectores de servicio.

La vuelta al ruedo de la cuenca traería aparejado también un cambio en las variables productivas. El centro extractivo ya no sería la zona norte de Santa Cruz, sino que los yacimientos chubutenses serían las estrellas con todas sus luminarias. El crecimiento chubutense fue extremadamente marcado, y se mantiene aún hoy en día.

Mientras Chubut crecía desmesuradamente en su ritmo extractivo, la producción santacruceña se iba reduciendo. Un achi-que que seguramente no fue menor a consecuencia de los grandes volúmenes extraídos en la parte chubutense de la cuenca.

Ver «Evolución de la producción...»

La irrupción productiva de Chubut se tradujo también en una enorme migración interna hacia la meca petrolera. Miles de familias agarraron sus bártulos y, en mejores o peores condiciones, se encaminaron hacia este lejano lugar de la Patagonia, donde el viento es constante que incrusta en los recuerdos a Comodoro Rivadavia y la región. La posibilidad de "salvarse" económicamente se hizo una premisa que muchos establecieron como su meta futura.

Dejando todo y tomándose un micro hacia el sur, muchos conquistaron el tan ansiado calificativo de petrolero, y a cambio entregan muchas horas de vida en el campo a cambio de salarios que muchas veces ni siquiera pueden disfrutar.

Otros -ya establecidos en la región pero lejos del trabajo a destajo de los pozos- aprovecharon para aumentar sus ganancias, elevar los alquileres a límites insospechados. Toda una sociedad vibra al ritmo del crudo, pero muchos no logran disfrutar las mieles del oro negro.

DRAGON DRAGON

■ Cerro Dragón era sólo un viejo

Evolución de la producción petrolera en metros cúbicos

	Chubut	SCN	CGSJ	Nacional
2001	6.232.919	8.991.562	15.224.480	44.578.017
2002	6.668.968	8.968.863	15.637.831	43.952.607
2003	7.321.870	8.950.706	16.272.575	42.995.610
2004	7.984.217	8.454.118	16.438.334	40.509.756
2005	8.170.486	8.335.548	16.506.034	38.611.899
2006	9.595.319	7.139.580	16.734.899	38.320.066
2007	9.552.891	6.585.936	16.138.826	37.423.755
2008	9.380.658	6.002.757	15.383.414	36.604.680
2009	9.731.821	6.180.440	15.912.261	36.163.204
2010*	4.854.151	3.248.523	8.102.674	17.917.256

* Primer semestre del 2010.

Elaboración propia sobre datos de la Secretaría de Energía de la Nación.

Evolución de las reservas petroleras en miles de metros cúbicos

	Chubut	SCN	CGSJ	Nacional
2001	101.243	80.774	182.017	457.674
2002	109.767	78.273	188.040	448.425
2003	120.184	75.702	195.886	424.000
2004	114.560	73.566	188.126	396.004
2005	112.244	65.027	177.271	346.632
2006	170.340	81.850	252.190	411.262
2007	173.295	75.608	248.903	415.913
2008	174.161	73.677	247.838	400.697
2009	172.116	72.311	244.427	399.296

Elaboración propia sobre datos de la Secretaría de Energía de la Nación.

yacimiento al costado de la ruta que conduce al valle de Sarmiento, pero desde el 2000 se convirtió en el yacimiento más productivo de la Argentina. A muy pocos kilómetros de distancia entre Cerro Dragón y Sarmiento se conjuga la historia y el presente, lo discursivo con lo concreto. Desde el pueblo de los lagos salieron contingentes de soldados y conscriptos que pelearon heroicamente en las Islas Malvinas contra el enemigo británico, pero a escasos kilómetros de allí una empresa mayoritariamente inglesa como British Petroleum se consolidó como la mayor productora de crudo de la provincia y única exportadora del petróleo argentino.

"Piratas for ever" escribió en su Twitter la presidente Cristina Fernández de Kirchner, aunque el gobierno de su esposo impulsó la única renegociación de un yacimiento tan emblemático, con anticipación y por 40 años, que seguirá en manos de BP siempre y cuando no la compre la estatal china. La lógica de las empresas es siempre la rentabilidad, la lógica de la clase política suele ser muy débil o rozar el cinismo.

CONFLICTOS PROBABLES Y RESERVAS PROBADAS

■ En las entrañas de la tierra reposan los reservorios hidrocarbúricos de la CGSJ, pero también allí están en constante ebullición

los conflictos sociales, en especial los relacionados con el sector petrolero.

Entre 2001 y 2010 las reservas de crudo crecieron casi un 70%, una suma más que considerable si se la compara con el decrecimiento de las reservas de petróleo a nivel nacional. Hace 10 años atrás Chubut poseía el 22% de las reservas nacionales de petróleo y en la actualidad esa cifra trepó al 43%; situación que se tradujo en la participación de la CGSJ en las reservas nacionales, ya que hoy en día acapara el 61% de las reservas petroleras del país.

Mientras las reservas de crudo en la CGSJ crecieron un 34% entre 2001-2010, las de Chubut aumentaron un 70% y las del norte santacruceño cayeron un 10%. En tanto que las reservas nacional de petróleo también descendieron un 12% en el período en cuestión.

Ver «Evolución de las reservas...»

No sólo petróleo brota de los yacimientos de Chubut y el norte de Santa Cruz. En los últimos años emergieron grandes conflictos sociales, una lista casi interminable de huelgas grandes, pequeñas y medianas, como así también tomas de yacimientos y playas de tanques y enfrentamientos con fuerzas policiales. Hubo hasta un lock out patronal -con pi-

quete empresarial incluido- contra las retenciones a las exportaciones que instrumentó el gobierno de Eduardo Duhalde.

También se crearon nuevos sindicatos como el de los trabajadores de la construcción - que dio origen a los dragones- el de los vigiladores o el de personal jerárquico de la industria petrolera. No faltaron los enfrentamientos entre los sindicatos petroleros patagónicos y la Federación nacional, con las posteriores rupturas de Chubut y Neuquén, en el marco de amplios procesos de afiliación a los sindicatos de base en la Patagonia.

Las huelgas dominaron buena parte del período. Primero fueron los desocupados que aspiraban a encontrar fuentes de trabajo, pero luego los conflictos se trasladaron al ámbito de los ocupados y en particular a los petroleros. La devaluación entre el peso y el dólar del 2002 había destruido el poder adquisitivo de los salarios, fue esta la principal motivación que desencadenó una oleada de huelgas, piquetes y protestas a ambos lados de la cuenca.

LAS GRANDES PROTESTAS

■ Dos protestas de enorme magnitud marcaron la segunda mitad de la década. La primera fue la de los petroleros en Chubut que reclamaban aumentos salariales y mejores condiciones de trabajo. Cerca de 20 días de conflicto, con 15 piquetes en los yacimientos y un final con la playa de tanques de Termap tomada fue el corolario de un mes de octubre de 2005 totalmente convulsionado que concluyó con un triunfo contundente de los obreros.

Pocos meses después, en febrero de 2006 y del otro lado de la cuenca, en Las Heras estalló otra huelga petrolera por similares reivindicaciones a la anterior, aunque también incluía la exigencia del traspaso al convenio colectivo petrolero de la totalidad de los trabajadores que ingresan a los yacimientos. El conflicto fue muy duro y contempló un enfrentamiento armado entre trabajadores y policías, con el oficial Sayago muerto en una refriega frente a la alcaldía local.

Los acontecimientos de Las Heras tuvieron un final diferente. La localidad del norte santacruceño fue militarizada, se instaló la Gendarmería, se produjeron violaciones de los derechos humanos, decenas de presos y el acta firmada -con la bendición de la Iglesia- jamás fue cumplimentada. Tampoco se esclareció la muerte del policía.

Los conflictos no concluyeron con estos dos, sino que siguieron con magnitudes menores, pero diseminadas en ambas "frentes" de la CGSJ, aunque los empresarios jamás dejaron de quejarse por el alto nivel de conflictividad que se vive en el norte de Santa Cruz. ■

Renegociación o intervención del Estado

■ Mientras se desarrolla el debate sobre el formato en que se deben relacionar operadoras, trabajadores y contratistas, surgió nuevamente la discusión sobre qué se debe hacer con los yacimientos y qué rol debe jugar el Estado en el sector productivo del petróleo y el gas.

Un sector ha salido a plantear la necesidad de argentinizar los yacimientos, es decir incluir más capitales privados nacionales en los esquemas de participación accionaria de las operadoras.

No faltaron quienes proponen la provincialización parcial de los yacimientos, posibilitando de esa manera que el Estado provincial sea propietario no solo de los recursos existentes en el subsuelo, sino también de los que se extraen y comercializan.

Como viene sucediendo desde hace algunos años, no faltaron las voces que plantearon la nacionalización y estatización de los yacimientos, eliminando la participación de las operadoras en el negocio petrolero, y poniendo bajo el control de los trabajadores la producción petrolera.

Se trata de un debate que aún no se ha desarrollado ni profundizado y que indudablemente es la esencia de la discusión que aún permanece ausente ■