

Sarmiento:

Aceptada propuesta de aumento salarial a municipales

Dentro de las negociaciones que se vienen llevando a cabo entre empleados municipales y el Ejecutivo de la localidad de Sarmiento, el sindicato anunció la aceptación de una propuesta que se hizo llegar con la firma del intendente, Ricardo Britapaja, y el secretario de Gobierno Adrián Oporto.

Pese a los reclamos de un aumento que acerque los salarios al valor de la canasta familiar patagónica “que supera los 6.000 pesos”, según sostuvo el reclamo gremial, Miguel Sáez señaló que “sumando nuestro granito de arena a mantener la paz social y a evitar los problemas que nos tuvieron en las calles y cortando rutas durante el año pasado, es que aceptamos condicionalmente la propuesta”.

Esto es que se votó a favor de aceptar el aumento de 20% sobre el salario básico para el personal de planta permanente, con el sueldo del mes de febrero, y el 20% de aumento sobre básico en el mes de marzo para los contratados, agregándose que “tal propuesta incluye también que volvamos a reunirnos en junio próximo para equiparar al costo de la canasta familiar”, señaló Sáez.

El reclamo gremial que se inició para el período 2011 apenas comenzado el año, señaló que “nuestra lucha es para todo el personal municipal, en planta permanente y contratado, recordando que varios empleados contratados tienen haberes por debajo de la línea de pobreza, por lo que el gremio no puede dejar de observar esta situación”.

A ello se agregó que “a pesar de la diferencia que tenemos entre los haberes y los costos reales de la canasta familiar de nuestra zona, aceptamos la propuesta con el fin de sostener la paz social y como muestra de buena voluntad desde el gremio y de cada empleado municipal, esperando continuar las negociaciones en tiempo y forma para acercarnos a la realidad que, por nadie es desconocida, es muy superior a la mayoría de los sueldos de las diferentes categorías de nuestros afiliados”, sostuvo el titular del SOEMS.

LA PATAGONIA SIGUE TENIENDO LOS SALARIOS MAS ALTOS, AUNQUE CON ELEVADO COSTO DE VIDA

Los porteños desplazan a los chubutenses como principales consumidores en supermercados

Los porteños desplazan a los chubutenses como principales consumidores en el supermercado. En el acumulado de los primeros 9 meses de 2010 para todo el país, el gasto promedio mensual por habitante en supermercados alcanzó los \$127,4.

Las provincias que mostraron un nivel de consumo mensual por encima del promedio nacional fueron, en orden de importancia: Capital Federal (\$311,4), Chubut (\$305,3), Neuquén (\$301,8) y Mendoza (\$184,5). Por su parte, las provincias que registraron el menor gasto individual mensual fueron Santiago del Estero (\$6,4), Jujuy (\$4,8) y Formosa (\$3,8). Es importante tener en cuenta que en estas últimas provincias la cantidad de grandes centros de compras es más acotada, lo que repercute en los bajos promedios

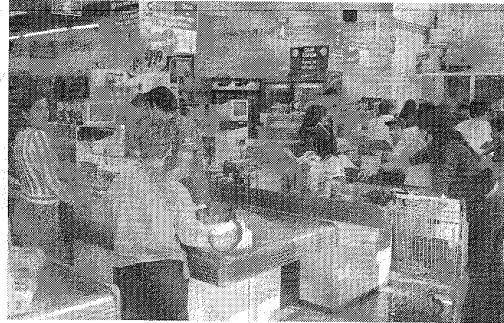
de demanda verificados en los denominados supermercados.

El Informe Trimestral Provincias de Abeceb.com es una publicación periódica que releva información a nivel provincial y regional de la actividad económica que se desarrolla en el interior del país. El análisis cuenta con los aspectos salientes del devenir de las economías, estableciendo comparaciones y rankings de regiones y por provincias.

CONSUMO EN PATAGONIA

Si bien en el relevamiento mensual Chubut fue desplazado por Buenos Aires, se debe recordar que en el primer trimestre encabezaba el ranking de consumo en los centros de compras. En el acumulado hasta el noveno mes de 2010 quedó relegada a segundo lugar, detrás de Capital.

En los tres primeros meses Capital Federal se había ubicado en tercer lugar, por debajo de Neuquén. Es importante destacar que las provincias del sur y Capital fueron las de mejor des-



empeño en 2010 en lo que hace al conjunto de los principales indicadores de demanda (centros de compra, patentamientos, entrega de gas, etc.)

En la comparación contra el mismo período de 2009, las provincias de Misiones, Chaco, Corrientes, Santiago del Estero, Jujuy y Formosa presentaron el mayor incremento medio del gasto mensual (+37%).

Por su parte, las provincias de los bloques Noreste y Noroeste figuraron con los segundos mayores incrementos (aproximadamente un 30%). Hay que tener en cuenta que provincias que por motivos estructurales poseen menores niveles de consumo en términos absolutos suben puestos en el ranking por su evolución año a año. Un ejemplo de ello es Formosa.

Un alto porcentaje de chubutenses hace sus compras en los supermercados.

tiene los empleados mejor remunerados, con un sueldo mensual promedio de \$5.111 mientras que el Noreste se encuentra en el extremo opuesto, con un salario promedio de \$2.762 (el más bajo del país).

Se debe considerar aquí un aspecto no contemplado en el relevamiento de la consultora, sobre el alto costo de vida en la región. De hecho el último relevamiento del Sindicato de los Trabajadores Viales de Chubut estimó el consumo en la zona del valle en casi 8 mil pesos.

Según se detalló, los salarios por provincia oscilan en un rango de \$7.449 (Santa Cruz) y \$2.572 (Santiago del Estero). Asimismo, si bien todas las provincias mostraron en 2010 un piso del 22% en la variación del salario medio, las más beneficiadas fueron Chaco y Tierra del Fuego (con incrementos de más del 30%).

Capital Federal y Buenos Aires, por su parte, se encuentran con niveles salariales de \$4.592 y \$3.786, respectivamente.

MEJORES REMUNERACIONES

Hasta el tercer trimestre de 2010 el salario promedio del sector privado se ubicó en \$3.881. Esta cifra marca un crecimiento del 24,4%, frente al salario promedio de \$3.119 que se registraba para el mismo período de 2009.

En la comparación por regiones, se encuentra que la Patagonia