

En un comunicado, detalló que comenzó con un plan de relaciones con la comunidad. Además, la compañía confía en que se podrán aplicar cambios a la Ley 5.001 que prohíbe la minería a cielo abierto, técnica que pretenden usar en el proyecto Navidad.

La minera Pan American Silver retoma sus actividades para instalarse en Chubut con su megaproyecto Navidad. La compañía expresó otra vez sus deseos de que se apliquen cambios en la legislación minera en el distrito de Mario Das Neves, de acuerdo a un comunicado para sus inversionistas.

Para fortalecer su imagen, debido a la oposición de la ciudadanía a la industria metalífera, ya pusieron en marcha un programa

INFORMO QUE SE DESPLEGO UN PLAN DE TRABAJO CON INSTITUCIONES DE LA PROVINCIA

Pan American Silver acentúa su desembarco en Chubut

de relaciones con la comunidad. "Incluyendo en toda la provincia un programa de comunicaciones y patrocinio de varios locales de la comunidad, que están en curso", dice el comunicado.

"Seguimos manteniendo al tanto a los gobiernos provincial de Chubut y nacional de Argentina sobre nuestros progresos y tiempos", sostiene la empresa de Geoffrey Burns.

"La compañía confía en la necesaria modificación de la ley de minería en Chubut para permitir el desarrollo responsable. Un estudio de impacto ambiental de Navidad se presentará durante el 2011", agrega el texto de la compañía.

De acuerdo a la información

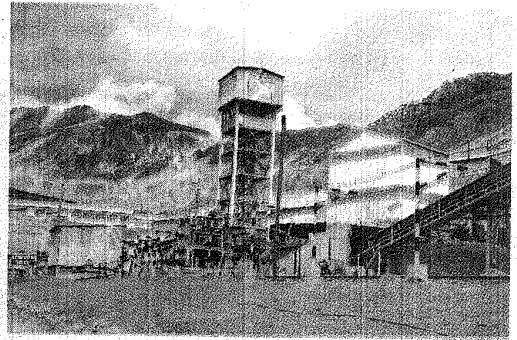
de la empresa, durante el trimestre de este año, finalizado el 31 de marzo 2011, la inversión llegó a los US\$6,3 millones en el yacimiento Navidad, uno de los reservorios de plata más grandes de sudamérica que además cuenta con importantes recursos de plomo.

PROBLEMAS DE IMPORTACION

En Santa Cruz, donde opera la mina de plata de Manantial Espejo, Pan American Silver tuvo problemas de importación y por eso una menor producción. La situación "se vio agravada por la lenta logística de importación de las piezas de recambio", dice el comunicado de Pan American Silver.

"La mina de Manantial Espejo produjo 0,9 millones de onzas de plata, un 12% menos que en el primer trimestre de 2010 debido a la disminución de rendimiento causadas por cuestiones de disponibilidad de la planta equipos de minería".

La minera Pan American Silver retoma sus actividades para instalarse en Chubut con su megaproyecto Navidad.



La minera canadiense tiene operaciones en México, Perú, Bolivia y Argentina, lugares donde triplicó sus ganancias en los primeros tres meses de este año y superó las estimaciones de resultados con comodidad, en medio de los altos precios de los metales a nivel global, según

informó la agencia Reuters.

La minera con sede en Vancouver también reafirmó su panorama de producción del año y dijo que espera producir entre 23 millones y 24 millones de onzas de plata en el 2011, lo que representaría una leve baja desde las 24,3 millones de onzas que

produjo el año previo.

La utilidad neta de la empresa de enero-marzo sumó 92,7 millones de dólares, en un año donde tiene estimado extraer entre 23 y 24 millones de onzas de plata. La minera ya produjo 5,3 millones de onzas de plata en los primeros tres meses del año.



ORGANIZADOS. HUBO VARIOS TESTIGOS DE CÓMO LOS MAPUCHES SE BAJARON DE AUTOS MODERNOS PARA PREPARARSE.

NADA SE PIERDE

Los mapuches se producen

Eran cinco. Buscaron afanosamente un espacio para estacionar. El tiempo se les hacía corto. Lo lograron sobre la calle Rivadavia justo frente al edificio del Superior Tribunal de Justicia. Al detenerse, salieron simultáneamente del habitáculo del Chevrolet Corsa blanco y se dirigieron hacia la parte de atrás del vehículo. Y se pararon frente al baúl. Eran dos hombres y tres mujeres. De rasgos étnicos claramente identificables. Usaban jeans y camperas de esquí. Y lentes de sol. Unisex todos.

El conductor del Corsa abrió el baúl y comenzó a repartir los elementos que se hallaban dentro de éste. Uno por uno fueron pasando para recibir sus vinchas multicolores y cada uno se la colocó con la supervisión de otro y así sucesivamente. Se sacaron las manos de los bolsillos y las camperas tipo Alpine y comenzaron a vestirse según la ocasión que los obligaba estar en Rawson. Hacía frío y por eso los ponchos fueron necesarios. También las mochilas tejidas a mano, un cultrún

reseco, una baqueta y una pandereta. Ellas, genéricamente más coquetas, se acomodaban las puntas de sus cabellos debajo de la vincha con sus fridices. Ellos, se preocupaban para que no les falta nada al infaltable equipo de mate. Por último, retiraron un palo de escoba con el espiral de la base que también tenía una especie de bandera tejida atada con un hilo sisal. Estaba todo y se dirigieron en diagonal y a pie hacia la legislatura provincial distante a menos de cien metros donde lo esperaban otros. Diez minutos más tarde, pasaron frente al Chevrolet Corsa estacionado cantando y tocando el cultrún y la pandereta y se fueron rumbo a la avenida 25 de Mayo y de allí a la Casa de Gobierno.

Los hermanos mapuches y tehuelches marcharon el pasado viernes en la capital de la provincia, bajo la consigna "La meseta no es un territorio despoblado ni queremos que sea una zona de sacrificio" y en la búsqueda de lo que dicen que ancestralmente les pertenece. #