

## Subieron las ventas en los shoppings

► **Mayo registró una mejora del 10,3 por ciento respecto del mismo mes de 2010.**

**BUENOS AIRES (TELAM)** > Las ventas en los grandes centros de compra subieron durante mayo 10,3% en relación a igual mes del 2010, informó ayer el Instituto nacional de Estadística y Censos (INDEC).

Más allá de la mejora registrada en la medición interanual, durante mayo las ventas marcaron un leve descenso de 0,8% respecto a abril, medido a precios constantes y desestacionalizados.

En la medición hecha a precios corrientes, la facturación de los grandes centros de compra alcanzó a 1.195,5 millones de pesos, un 18,9% más que en igual

mes de 2010, y 0,3% por encima de la marca de abril pasado.

Según el INDEC, la variación de los precios en estos grandes centros de compra fue en abril del 10,2% interanual; mientras que frente a abril pasado marcó un retroceso del 0,3 por ciento.

Las promociones en los shoppings, con descuentos de hasta el 40% mantuvieron el nivel de

consumo, en especial en lo que hace a indumentaria.

A esto se sumó el rubro electrodomésticos, con importantes campañas de descuentos de parte de las cadenas de comercialización.

### **Facturación**

En lo que respecto a abril pasado, el informe del INDEC detalló que las ventas totales de los 34 centros de compras ubicados en Ciudad de Buenos Aires y en 24 partidos de la provin-

cia de Buenos Aires sumaron 1.192,1 millones de pesos, lo que representó un incremento de 35% respecto al mismo mes del año anterior.

En Ciudad de Buenos Aires, las ventas de ese período aumentaron 28,9% respecto del mismo mes del año anterior.

En tanto, en los 24 partidos de la provincia de Buenos Aires, las ventas del mes de abril de 2011 aumentaron 41,2% respecto al mismo mes del año anterior.

**Bariloche**

Chwi Gambirone

# Declaran el “desastre” tras presión de comerciantes

Unas 300 personas se lo exigieron a Cascón en el Centro Cívico. Habrá paliativos económicos y sociales. El intendente postergó las elecciones. (Pág. 23)



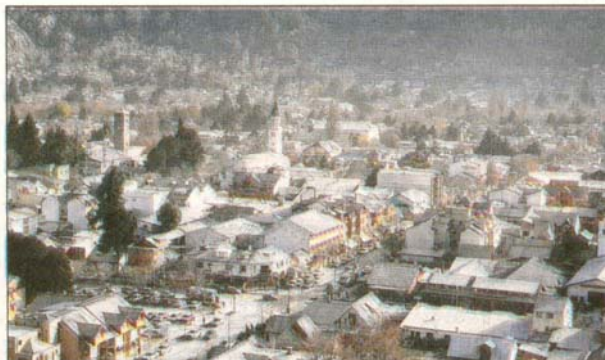
## En San Martín llaman a sostener el empleo ante la crisis por la ceniza

**SAN MARTÍN DE LOS ANDES (ASM).** - Las cámaras empresarias están trabajando en medio de la emergencia derivada de la precipitación de cenizas del volcán Puyehue, para enfrentar un complicado cuadro que en algunos sectores del comercio ya acusa mermas de la actividad de hasta del 80%. En tanto, desde la Asociación Hotelera mantienen la cautela ante el inminente inicio de la temporada de invierno y llaman a hacer esfuerzos para sostener las fuentes de trabajo, si el escenario no mejora en los próximos días.

El presidente de la Asociación Hotelera y Gastronómica, Marcelo Veiga, admitió que "hemos tenido una caída de reservas importantes", pero advirtió que "hay que ser prudentes porque la situación aún no está definida", en relación al pico de actividad que se espera con las vacaciones de julio.

De hecho, el comité mixto conformado por el municipio y las cámaras, viene trabajando en una campaña para difundir el real estado de la ciudad, que es operativo en un ciento por ciento para el turismo. Sin embargo, el hecho de que aún no haya nevado en cantidad suficiente también complica las previsiones.

"Estamos en un escenario complicado, pero desde el inicio de este tema venimos trabajando con el municipio, con contactos



Empresarios admiten que la caída de reservas ha sido importante.

permanentes también con la provincia y la nación, para ir tomando las medidas más adecuadas" para sostener la actividad económica y las fuentes de trabajo, dijo Veiga en diálogo con Radio Nacional San Martín de los Andes y este diario.

En ese sentido, de mantenerse la incertidumbre, Veiga puntualizó que "habrá que hacer esfuerzos para sostener el empleo, del que depende muchas familias, pero

también es cierto que hay gente que no puede hacer frente a esta situación porque no tienen el resto suficiente. Por eso -continuo- desde hace tiempo venimos trabajando con las autoridades en previsión de beneficios fiscales, diferimientos, exenciones y también en el acceso a programas de emergencia que permiten afrontar parte del pago de sueldo en estas circunstancias".

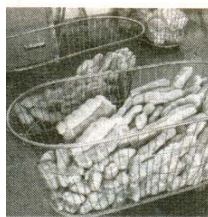
Veiga se refería de ese modo al Programa de Recuperación Productivo del gobierno nacional, que a través de la Anses permite subsidiar hasta 600 pesos del sueldo de los trabajadores en empresas en emergencia.

### Con Meyer

En tanto y durante una reunión convocada por la Cámara de Comercio, se indicó que en algunos sectores la actividad acusa caídas del 80%, por efecto de la merma de visitantes y la caída de cenizas.

La Cámara de Comercio presentará una nota en el ministerio de Turismo de la Nación, para plantear la necesidad de poner en marcha "un pronto régimen de fomento y de comunicación pública, informando el verdadero estado del polo turístico de San Martín de los Andes", en alusión a la capacidad intacta de este destino para recibir a los turistas.

El escrito pedirá a Meyer que "se informe la situación descrita a las Autoridades provinciales y municipales competentes y a los organismos de recaudación nacional, provincial y municipal, en vista de implementar el plan de exenciones, incentivos y/o desgravaciones impositivas que, en el ejercicio de sus atribuciones, por derecho correspondan".



### MULTAN A COMERCIOS

Por falta de higiene, la Dirección de Bromatología de la capital sancionó a los dueños de una panadería, de un restaurante, de una confitería y de una parrilla.

## Y también bajaron precios

Los precios en los shoppings bajaron 0,32% en mayo respecto de abril, según informó el Instituto Nacional de Estadística y Censos (Indec).

Con el resultado de mayo y de acuerdo con los datos oficiales, en estos establecimientos los precios subieron sólo 3,8% en los primeros cinco meses del año.

Si se compara con mayo del año pasado, la variación es de 10,2%.

En tanto, la venta por unidades creció 10,3% con relación al mismo mes del año pasado y cayó 0,8% con respecto a abril.

A su vez, la facturación de marzo alcanzó a 1.195,5 millones de pesos, un 30,4% por encima de igual mes de 2010.

Los datos fueron relevados en 34 Centros de Compra.