

**ECONOMÍA**

INTERANUAL DE MAYO

**Suben 14%  
las ventas  
en los súper**

El Indec dio cuenta además que las ventas, en base a la medición desestacionalizada y a precios constantes, aumentaron 1%. *Página 4*



SEGUN EL INDEC, SUBIERON UN 14% EN MAYO EN COMPARACION A IGUAL MES DEL AÑO PASADO

# Crecieron las ventas en los supermercados

Las ventas en los supermercados crecieron 14% durante mayo en relación a igual mes del año pasado, informó ayer el Instituto Nacional de Estadística y Censos (INDEC). El organismo dio cuenta además que las ventas, en base a la medición desestacionalizada y a precios constantes, aumentaron durante mayo 1% con respecto a abril.

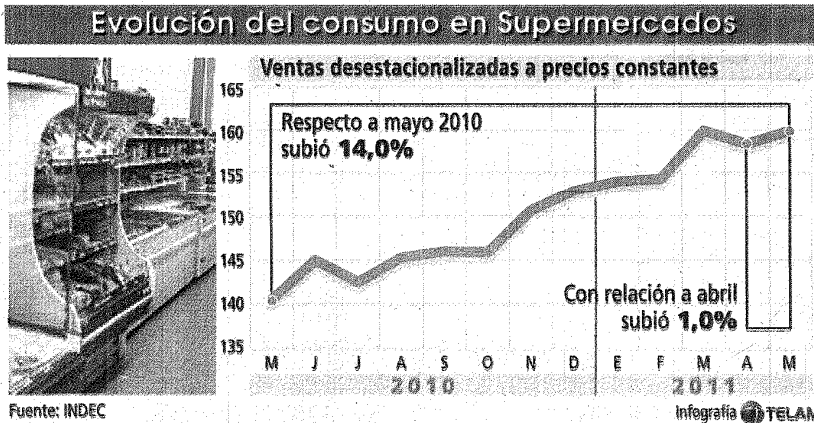
Buenos Aires (Télam)

Las ventas medidas a precios corrientes sumaron durante mayo 6.288,5 millones de pesos, con una suba de 20,6% respecto al mismo mes del 2010, aunque bajaron 3,3% en relación a abril pasado.

Con esto, la variación interanual de las ventas de los primeros cinco meses del año arrojó una suba del 26,7%.

Para mantener los niveles de venta, durante mayo y el corriente mes continuaron con fuerza las promociones.

A los descuentos de hasta



el 15% por las compras con tarjetas de débito, según el banco, ahora se sumaron las promociones por las compras de dos o más productos similares, que también alcanzan a reducciones en los precios del orden del 10%.

Para el INDEC, la suba de los precios en los supermercados fue del 0,4% durante mayo, y del 9,1% en los últimos 12 meses.

Mientras tanto, continuó la apertura de nuevas bocas de expendio, en lugares estratégicos.

Así la cadena de supermercados La Anónima, con gran presencia en toda la Patagonia, adquirió la cadena Stella Maris en la ciudad pampeana de Ge-

neral Pico.

Y en Puerto Madero, a 20 años de su inauguración como nuevo barrio porteño, se abrió el primer supermercado, perteneciente a la cadena Jumbo.

El local tiene formato "hiper premium" lo que representa una novedad, porque hasta ahora, Puerto Madero sólo tenía pequeños almacenes y drugstores para resolver modestas compras y ningún gran mercado.

El nuevo supermercado toma la estética cuidada e impecable que ya es marca registrada en otros locales del barrio pero le suma masividad y espacio (ocupa 1.336 metros cuadrados) e incorpora detalles como, por ejemplo,

vinos que suelen ser exclusivos de vinerías, todo tipo de quesos finos, carnes de calidad, incluso con cortes kosher.

En lo que respecta a abril pasado, el informe del INDEC señaló que la variación interanual de las ventas totales a precios corrientes registró un aumento de 31,7%.

Las jurisdicciones donde se registraron las subas más importantes fueron Entre Ríos (42,1%), Chubut (40,2%) y Salta (37,5%).

Si se comparan las ventas de abril de 2011 con las de marzo de 2011 se observa un aumento de 3% a nivel total.

En tanto, las ventas del primer cuatrimestre del año 2011 fueron 28,4% superiores a las correspondientes al mismo periodo del año 2010.

## Las ventas crecieron 21,4% durante el primer trimestre

Buenos Aires (Télam)

Las ventas de productos electrónicos aumentaron durante el primer trimestre del año 21,4%, respecto al mismo periodo del 2010, informó ayer el Instituto Nacional de Estadística y Censos (INDEC).

El organismo dio cuenta además que durante marzo las ventas, medidas a precios constantes y sin estacionalidad, tuvieron un incremento del 13% respecto a igual mes del año 2010.

En cuanto a las ventas a precios corrientes sumaron en marzo 1.252 millones de pesos, de los cuales 280 millones correspondieron a la Ciudad de Buenos Aires (22%), 440 millones de pesos a 24 partidos de la provincia de Buenos Aires (35%) y 532 millones de pesos a Resto del país (43%).

Si se comparan las ventas totales de marzo de 2011 con las del febrero, se observa un aumento de 13,3%, correspondiendo el mayor aumento a los 24 partidos de la provincia de Buenos Aires (24,7%).

Por otra parte, si se tiene en cuenta la variación de marzo de 2011 con relación a igual mes del 2010, las ventas aumentaron 17,6%. En este caso, la jurisdicción que muestra el mayor incremento es Resto del país con 21,3%.

A 31 de marzo de 2011, las 100 empresas comercializadoras de electrodomésticos y artículos para el hogar relevadas por la encuesta poseían 1.060 locales, de los cuales el 20% correspondía a Ciudad de Buenos Aires, el 38% a 24 partidos de la provincia de Buenos Aires y el 42% a Resto del país.

## Supermercados venden más

Las ventas en los supermercados crecieron 14% durante mayo en relación a igual mes del año pasado, informó ayer el Instituto Nacional de Estadística y Censos. El organismo dio cuenta además que las ventas, en base a la medición desestacionalizada y a precios constantes, aumentaron durante mayo 1% con respecto a abril.

En tanto, las ventas medidas a precios corrientes sumaron durante mayo 6.288,5 millones de pesos, con una suba de 20,6% respecto al mismo mes del 2010, aunque bajaron 3,3% en relación a abril pasado.

Con esto, la variación interanual de las ventas de los primeros cinco meses del año arrojó una suba del 26,7%. Para mantener los niveles de venta, durante mayo y el corriente mes continuaron con fuerza las promociones.

A los descuentos de hasta el 15% por las compras con tarjetas de débito, según el banco, ahora se sumaron las promociones por las compras de dos o más productos similares, que también alcanzan a reducciones en los precios del orden del 10%.

Para el Indec la suba de los precios en los supermercados fue del 0,4 % durante mayo, y del 9,1% en los últimos 12 meses. A su vez, continuó la apertura de nuevas sucursales. (Télam)

Medio: El Periódico Austral – Río Gallegos	Fecha: 29-06-2011	Pág.:
---	-------------------	-------

## El incremento se cerró en 34.5 por ciento

Los empleados de comercio ya cerraron el acuerdo salarial por un 34.5 por ciento. Para desarrollar el tema, este medio dialogó con el secretario general del Sindicato de Empleados de Comercio, Claudio Silva, que nos dijo “el aumento se va a dar en tres partes, con retroactivo a mayo. La primera cuota se paga con los haberes del mes en curso, la otra cuota en septiembre y lo que resta finalmente en diciembre”, dijo.

Por otro lado indicó que “esta negociación nos llevó más de dos meses y medio para llegar a este acuerdo”, en este sentido explicó que el pago sería “más o menos del 15 por ciento este mes, que sería la suma de 450 pesos aproximadamente. Es decir que retroactivo a mayo estarían cobrando unos 900 pesos, quizás más”, informó Silva.

Por último, dijo, “también se consiguió un plus para las cajeras de 500 pesos”, en calidad de adicional por tareas extras, que no tienen que ver su actividad.

También se calcula que este incremento va ir al aguinaldo, ya que hay sumas no remunerativas que están siendo incluidas en el sueldo básico. Así que recién en noviembre todos estos montos van a quedar conformados con el básico y vamos a tener una suma fija final para poder liquidar el aguinaldo”, finalizó.

Medio: Diario de Río Negro – Río Negro	Fecha: 29-06-2011	Pág.:
---	-------------------	-------

[Menú principal](#)

## **Para el Indec, precios en los súper sólo subieron 0,4%**

BUENOS AIRES.- Los precios en los supermercados aumentaron 0,4% en mayo, variación menor al índice de general de inflación que se ubicó en 0,7%, según se desprende de datos del Instituto Nacional de Estadística y Censos (Indec).

De esta forma, en cinco meses los precios en estos establecimientos acumularon un aumento de 4,14% y en comparación con mayo de 2010 la suba fue de 9,1%.

En tanto, la venta por unidades mostró un crecimiento interanual de 14% y un avance de 1% con respecto a abril.

De acuerdo con la información del organismo, los precios en los supermercados sufrieron una fuerte desaceleración en mayo ya que en abril habían subido 1,13% con relación a marzo.

Los datos corresponden a la encuesta de supermercados que releva información de 65 empresas distribuidas en todo el país. La facturación en mayo ascendió a 6.288,5 millones de pesos, un 20,6% superior al mismo mes del año anterior, pero un 3,3% menos que en el mes anterior. El Indec difundió también la encuesta de electrodomésticos y artículos para el hogar, que reveló una suba de 11,8% en el primer trimestre. (DyN)

Medio: La Opinión – Rafaela	Fecha: 29-06-2011	Pág.:
-----------------------------	-------------------	-------

### **Lácteos en alza y carne en baja**

La actividad de la industria láctea en la provincia de Santa Fe muestra una trayectoria favorable desde mediados del año pasado, lo cual es sostenido por una fuerte demanda externa. A mayo las exportaciones de leche en polvo superaron los 265 millones de dólares, duplicando los valores de 2010.

Para el presente año se estima una mejora de la producción del orden del 9% interanual, esperándose para los próximos meses de temporada alta ciertas restricciones en cuanto a la capacidad de procesamiento.

En cuanto a la faena bovina, durante el primer cuatrimestre del año la misma continuó enfrentando retrocesos en sus índices de actividad. En términos de cabezas, entre enero y abril la caída alcanzó el 15,9% en relación a igual período del año pasado. En el mes de abril la industria frigorífica santafesina presentó un décimo sexto mes consecutivo de variaciones interanual negativas.

## ¿Cuál es la estimación de la inflación en Santa Fe para el 2011?



Moore dijo que hay "una atenuación" de los aumentos pero igual siguen siendo altos. El titular del Ipec, Jorge Moore, dijo que, aunque hay "una atenuación" de los aumentos, el nivel de la evolución de los precios es "muy elevado". "De cualquier manera, una reducción de algunos puntos es para tener muy en cuenta", comentó el funcionario. Lo dijo el titular del Ipec, Jorge Moore, para quien hay "una atenuación" de los aumentos pero igual siguen siendo altos.

El director del Ipec (Instituto Provincial de Estadísticas y Censos), Jorge Moore, afirmó que este año hay "una atenuación de la inflación" pero que igual se ubicará "por arriba del 20 por ciento" en la provincia.

El funcionario precisó que "el rubro alimentación está en el orden del 25 por ciento, menor que los valores que se habían alcanzado el año pasado cuando estábamos en el 35, 36, 38 por ciento".

Para Moore "el nivel" de la evolución de precios "es muy elevado" aunque "de cualquier manera, una reducción de algunos puntos es para tener muy en cuenta".

También apuntó que "en los últimos meses el capítulo de indumentaria ha sido uno de los que viene aumentando sostenidamente en los últimos dos o tres meses, a tal punto que en mayo fue el que mostró un mayor aumento, del 3,5, y en los meses anteriores también había mostrado aumentos significativos pero, digamos, eso ocurre generalmente cuando hay cambio de temporada".



Se vienen nuevos aumentos en pan, azúcar, lácteos, yerba y agua



Productos típicos de la canasta básica más caros.

Estos productos típicos de la canasta básica de la mayoría de los argentinos sufrirán incrementos del 3 al 9 por ciento, luego de que el secretario de Comercio, Guillermo Moreno, autorizara las subas a las alimenticias. También sufrirán ajustes algunos artículos de limpieza y cervezas.

A partir de julio, el sachet de leche entera común costará entre un 3 y un 4 por ciento más caro. El azúcar, de marcas baratas, también sufrirá un alza del 3 por ciento, mientras que el pan, por un conflicto gremial, aumentará un 10 por ciento.

Las aguas de Danone, los lácteos de La Serenísima, las yerbas CBC y de Las Marías, los cosméticos de Nivea, las ceras para pisos Suiza y las cervezas de Quilmes, mostrarán incrementos que irán del 3 al 9 por ciento, tras las autorización de Moreno, publicó el diario *Clarín*.

Los productos que más aumentarán son los de la línea Premiun. A modo de ejemplo, la leche la "larga vida" en cartón manifestará alzas del 5 al 9 por ciento, mientras que el azúcar de una primera marca subirá un 8,5 por ciento.

En el caso del pan, el incremento se dará no por una autorización de Moreno sino por un conflicto entre el Estado y los panaderos, precisó el matutino. El Gobierno dejó de abonar los subsidios a los molinos, por lo cual trasladan esa suba al precio del pan.

"El problema es que estamos pagando la bolsa entre 35 y 40 pesos más (es decir entre 80 y 100 pesos) por eso, el traslado al precio del pan debería ser de esa magnitud, aunque variará según el valor que tenga cada panadería", explicó Rubén Salvio, presidente de la Federación Argentina de Industriales Panaderos.

Se estima que el aumento rondaría el 10 por ciento, o sea, unos 70 centavos, en promedio. Para algunas empresas, las autorizaciones de Moreno son las segundas del

año y para otras, las terceras, por lo que sus productos acumulan incrementos del 7 al 18 por ciento en el primer semestre de 2011.