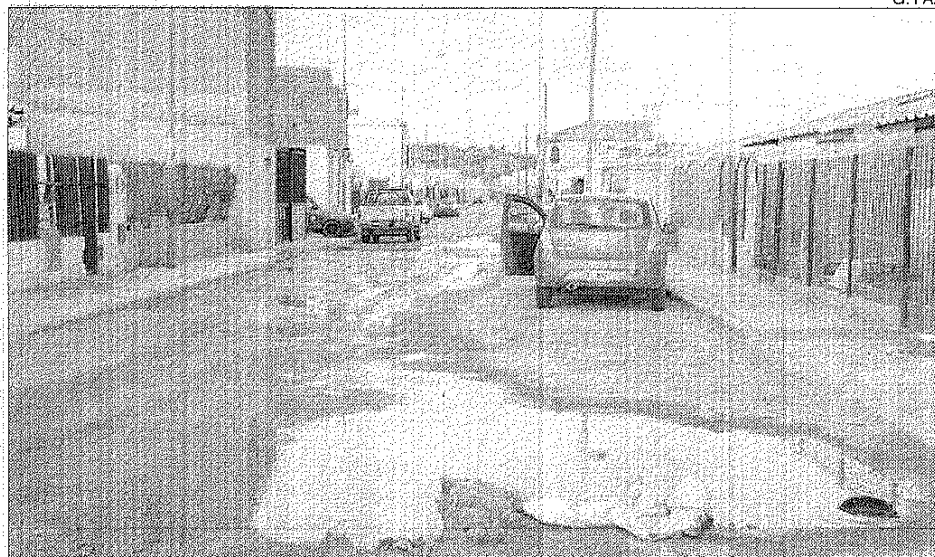


## Reclaman por pérdida de agua en el Isidro Quiroga

G. PAZ



Desde el viernes pasado, los vecinos de Rementería al 3300 padecen las consecuencias de una pérdida de agua. La situación generó el obligado reclamo a la SCPL pero ante la falta de respuestas, decidieron solicitar una solución por este medio ya que el correr del agua se torna preocupante, sobre todo en los días de escarcha. Del mismo modo, a la hora de los reclamos, los frentistas hicieron mención a la cantidad de agua que se desperdicia y al anegamiento que este cuadro significa.

**El Centro de Energías Alternativas, la Biblioteca Municipal y la pavimentación del barrio Industrial “son tres ejemplos de cómo se trabaja pensando en la posteridad, de un Comodoro Rivadavia que apunta a consolidarse como líder en la región en cada uno de sus ámbitos: producción, cultura y energía”, expresó el jefe comunal.**

Desde el inicio de su gestión, el intendente resaltó la necesidad de proyectar a Comodoro Rivadavia como el polo productivo, tecnológico y cultural de la Patagonia. Bajo esta premisa, destinó los recursos públicos en la concreción de proyectos que magnifican esa política pública. El Predio Ferial y el Centro Cultural son dos claros ejemplos de una ciudad que apunta a ser un centro tanto de atracciones como de eventos. Son los espacios adecua-

CENTRO DE LAS ENERGIAS ALTERNATIVAS, BIBLIOTECA MUNICIPAL Y LA PAVIMENTACION EN DISTINTOS SECTORES

## El intendente puso en valor las “obras pensadas para el futuro”

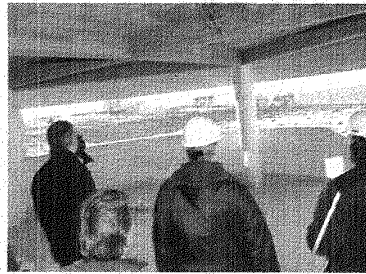
dos al enorme crecimiento que ha tenido Comodoro Rivadavia en los últimos años.

Es por eso que la gestión de Martín Buzzi continúa desarrollando proyectos de gran magnitud. El Centro de las Energías, el Centro de Información Pública y la pavimentación del barrio Industrial, son obras que consolidan el potencial de la región, “además de saldar deudas históricas para los comodorenses”.

### ENERGIAS ALTERNATIVAS

Al referirse al Centro de las Energías, el cual se encuentra en pleno proceso de ampliación, el jefe comunal recordó: “hemos tenido que incrementar estas instalaciones en casi 1.000 m2 para todos los sectores que vienen desarrollando energías alternativas, tanto sobre la base de la biología, o sobre la base de la cuestión eólica”.

“Esta obra es emblemática para la ciudad”, continuó el intendente y explicó: “el futuro de la humanidad va a seguir moviéndose sobre la base de la energía. Nosotros



El Centro de las Energías es una de las obras “que consolidan el potencial de la región”.

seguiremos teniendo petróleo, pero al mismo tiempo debemos asegurarnos la continuidad de ser la ciudad líder en producción de energía, sobre todo de energía biológica, de generar aceite a partir de las algas de mar, y eso está funcionando muy bien”.

“Así como somos líderes en producción de energía fósil, petróleo y gas, Comodoro debe ser líder en producción de energía alterna-

tiva y la ciudad tiene que tomar la bandera de poder liderar todo lo que tiene que ver con la producción a partir de la biociencia, la producción de los biocombustibles, y de nuevas formas de energías a nivel mundial”, consideró el intendente.

### LA BIBLIOTECA

La necesidad de una proyección a futuro se materializa además con la construcción de un Centro de Información Pública de 37.000 m2, la cual va a edificarse donde se encuentra el laboratorio de agua. “El objetivo –señaló Buzzi– es conectar el Centro Cultural, la Biblioteca, la Costanera y el Paseo Costero, a fin de situar a Comodoro dentro del escenario regional”.

“Lamentablemente, los comodorenses nunca tuvimos una biblioteca acorde a nuestra ciudad. Siempre tuvimos los archivos desperdigados en Astra, en Mosconi, en la biblioteca Municipal. Son unos siete lugares donde tenemos nuestro patrimonio histórico. Con la construcción de este edificio, vamos a unificar todo y a tener la gran biblioteca de la Patagonia que esté a la altura de lo que Comodoro como ciudad se merece”, señaló Martín Buzzi.

En esta Biblioteca, toda la información será digitalizada, con

el objetivo que se pueda acceder a ella a través de internet. “Así que vamos a tener una biblioteca única en la región, que va a ser para todos los comodorenses, pero también para toda la Patagonia y el mundo”, remarcó el intendente.

### IMPULSO

Apostar a la instalación de empresas y su crecimiento es también sentar las bases para que estas cuenten con un parque industrial adecuado a su actividad. Es por eso que la gestión Martín Buzzi ha dado un paso fundamental en lo que hace a la pavimentación de esta zona estratégica de la ciudad.

“Empezamos con una avenida y hoy ya hemos concretado unas 36 cuadras en el Barrio Industrial. Esto es importante hacerlo, porque hay mucha gente que invierte en esta zona. Allí está gran parte de la vitalidad y del esfuerzo, del trabajo y la inversión de los comodorenses”, expresó el intendente Buzzi.

En este contexto, destacó la inversión que se realiza desde el Estado Municipal en la pavimentación del barrio. “Así como de un lado ponemos presupuesto para asfaltar barrios en diferentes puntos de la ciudad, también pusimos desde el principio de la gestión asfalto en el Industrial”.

Se trata de una deuda histórica con más de 30 años de demora que el intendente está saldando con los empresarios comodorenses.

Las cinco familias afectadas por la inundación de tres viviendas en el barrio El Mirador de Rada Tilly siguen masticando angustia. Han pasado ya dos semanas de aquella madrugada que pudo ser trágica si no hubiese aparecido en escena un habitante del sector alertando a

tro sobre lo que ocurría. "Vecino, te olvidaste abierta la canilla de la manguera y me estás inundando el patio", le gritó desde la vereda el transportista Alejandro Maidana a Raúl Villalobos, que nada escuchó porque a esa hora del otro lado de la ventana todos dormían (el reloj apenas marcaba las seis de la mañana del domingo 26 de junio).

Si escuchó Villalobos ruidos extraños en el patio trasero de su casa. Y también a su prima gritando desde el fondo, huyendo del departamento espantada por el barro que asomaba negro. Negro como la madrugada el barro abriendo fisuras con fuerza a la altura de la ventana.

No había canillas abiertas, no había mangueras desperdiciando agua.

El barro se le venía encima. Les cayó encima y cubrió y arrasó todo: lavarropas, televisor, equipo de audio, computadora, camas, colchones, vajilla. El llanto de los chicos.

Arrasó con todo el futuro imaginado, con el esfuerzo de la vida puesta en la casa propia.

¿De dónde cayó ese barro negro? ¿De dónde apareció el agua poderosa? ¿A fuerza de qué ineficiencia se desbocó?

Cuatro meses antes, dos casas de barrio Laprida y una cantidad superior de familias fueron protagonistas de la misma película de terror. Una precuela, dirían los cinéfilos.

También un domingo, el 6 de febrero de este mismo año. No hubo víctimas gracias a quién sabe quién, que protegió con su azar a los vecinos que vieron descender desde el cerro Arenales una "montaña de barro y agua" que se incrustó en sus viviendas y corrió luego por Honduras calle abajo golpeando otras puertas, otras realidades, otras angustias.

"Estas calles están abandonadas desde el año 1930", dijo un hombre ese día, y al siguiente,

# Ineficiencia y desaprensión, realidad de todos los días

antes de reclamar también por un muro de contención históricamente en preparativos, en planes, en ausencia. Fueron cinco horas de

agua bajando, golpeando, arrastrando lavarropas, televisor, equipo de audio, computadora, camas, colchones, vajilla. Arrastrando también aquí el llanto de los chicos con todo el futuro imaginado y el esfuerzo de la vida puesta en la casa propia. Las familias Sieres y Berardi lo saben.

¿De dónde cayó ese barro negro? ¿De dónde apareció el agua poderosa? ¿A fuerza de qué ineficiencia se desbocó?

**NADIE, NUNCA, NADA**  
Lo que ocurrió en Laprida

fue consecuencia de la rotura de caños de 450 mm del acueducto Arenal-Ciudadela. En Rada Tilly, por la pérdida del ducto que una



Comodoro con Caleta Olivia, sobre el cerro. Con el agravante de que esa pérdida había sido detectada varios días antes y la mejor manera de "arreglar" el problema fue inventando un terraplén para contener los 20.000 litros de líquido que la cisterna

desperdiciaba cada 24 horas. Claro, olvidaron tener en cuenta que "la obra", en algún momento, iba a ser socavada por la fuerza del agua.

Las justificaciones se repiten ante cada situación: para Rada Tilly o Laprida, la Sociedad Cooperativa Popular Limitada, concesionaria de los acueductos y de la distribución de agua, hace correr el mismo argumento.

Como si fuera una grabación a la que sólo le cambia el nombre de la empresa constructora, la SCPL aseguró que la responsabilidad de lo ocurrido en la zona norte de Comodoro fue de la UTE integrada por Rigel-Indus Equival. Y en la villa, claro, la culpa fue de Ecosur Bahía.

Las empresas, a su vez, man-

tienen un silencio inquebrantable y derivan toda controversia a los departamentos de "legales", como si el abandono, la tristeza, el desequilibrio emocional que producen irresponsabilidades de este tipo fueran materia legal.

A los afectados poco le interesan cómo se reparten las culpas, quién acusa a quién o cuánto es el tiempo de garantía de una obra en construcción. A los afectados, y a todos los ciudadanos, lo que les interesa es vivir con la tranquilidad de que alguien (personas, instituciones) los está cuidando, que está controlando que las cosas se hagan, y se hagan bien. Porque, después de todo, la inversión que se destina a esas obras sale también de sus bolsillos.

¿Saber que tal empresa o institución es la responsable de lo ocurrido aliviará el sufrimiento? ¿Les devolverá los recuerdos guardados en fotografías que fueron devoradas por el barro? ¿Los tranquilizará a la hora de intentar dormir entre los fantasmas de otro alud acechándolos atrás de la pared? ¿Les calmará la angustia al verse despojados

de sus esfuerzos?

En Laprida y Rada Tilly los vecinos vieron cómo el barro lentamente se fue secando, cómo se lo llevaron para abandonarlo en algún terreno baldío (en una de las casas de la villa para quitar el lodo fue necesario cargar cien camiones; si, 100).

Ahora que desapareció asoman otras montañas: de papeles, expedientes e inventarios; de consultas con abogados, de trámites y más trámites sumándose a la impotencia y bronca.

¿Qué hace el Estado nacional, provincial, municipal para proteger a sus ciudadanos? En ambos casos, es evidente, las obras no se llevaron a cabo correctamente. ¿Quién controló? Nadie, al parecer. Debería el Estado hacerse cargo de atender a los afectados y accionar legalmente contra los responsables. Esas familias ya deberían tener sus casas arregladas y sentir la tranquilidad que brinda la protección, aunque sea un mínimo de contención ante tanta pérdida, angustia y abandono. Entre tanta ineficiencia y desaprensión cotidiana.

**JORGE POSSE Y EL SERVICIO DE ENERGÍA****“Trevelin tiene que contar con su propia Cooperativa”**

Jorge Posse, concejal por La Alternativa de la localidad de Trevelin, se refirió a la necesidad de reformular la prestación de servicios públicos especialmente vinculados con la provisión de energía. El edil cordillerano considera oportuno que Trevelin cuente con su propia Cooperativa en lugar de compartirla con la ciudad de Esquel.

En primera instancia fue preciso al sostener que “hay que discutir cuestiones de fondo como el otorgamiento de los servicios” de energía y agregó que “hay que analizar para ver si se pueden tener elementos que permitan no estar sujetos al convenio que tiene el Sindicato de Luz y Fuerza y que podamos tener más representantes de la comunidad”.

Señaló además que “yo vengo insistiendo hace mucho tiempo en que Trevelin tiene que contar con su propia Cooperativa como Gaiman y otras comunidades pequeñas que no padecen los problemas de las grandes cooperativas. Esquel tendría que tener su propia cooperativa porque la 16 de Octubre es de Treve-

lin: habría que separarlas y así se podría trabajar de manera distinta con reglas más claras y que así también sea más justo lo que tenga que pagar cada uno de los usuarios”.

El edil aseguró que “también hay que considerar a la gente que vive en el sector rural y se deberá analizar lo que sea más justo y equilibrado. Una cooperativa solo para Trevelin y sus parajes podría tener un funcionamiento más adecuado, solidario y más a fin a los objetivos de una cooperativa”.

Para finalizar mencionó que ante un próximo incremento tarifario – que podría aplicarse desde septiembre – se podría tener en cuenta a los sectores más vulnerables “en Trevelin, a diferencia de Esquel, tenemos un Ente Regulador de agua y cloacas situación que no tenemos con la provisión de energía. La idea de este ente regulador sería conocer con la debida anticipación cómo se va incrementando el servicio de energía y poner los incrementos a conocimiento de la comunidad para que cause menos impacto y rechazo”.