

► OPINION

Por Joaquín Berro Madero

## En Comodoro la merma en el nivel de actividad comienza a afectar el empleo

En los primeros meses del año, algunos indicadores comienzan a vislumbrar una merma en el nivel de actividad económica a nivel provincial. Este fenómeno se refleja en el magro comportamiento de la demanda de empleos por parte de los sectores que componen la economía de la región. En este contexto, los datos registrados para la ciudad de Comodoro Rivadavia muestran un significativo incremento del nivel de desempleo durante el primer trimestre del año.

Como muestra el primer gráfico, para el aglomerado que comprende las ciudades de Comodoro Rivadavia y Rada Tilly, la tasa de desempleo del primer trimestre de 2011 ascendió a 5,1%, dato que compara con 3,4% registrado en el tercer trimestre del año pasado. El nivel actual de desempleo en la zona se ubica en guarismos similares a los observados durante 2008, año signado por el estallido de la crisis financiera internacional. A su vez, si se toma el promedio móvil de cuatro trimestres del desempleo, la tasa pasa de 3,8 a mediados del año pasado a 4,2 entre enero y marzo de 2011.

Como se mencionó en el primer párrafo, este comportamiento obedece a una significativa caída del nivel de actividad económica de la región. De todas formas, vale aclarar que el desempleo computado en la región continúa por debajo del promedio nacional, que se ubica en torno al 8,3%.

### BAJA LA DEMANDA DE TRABAJO

El dato que explica este fenómeno, lo compone la fuerte baja en la demanda de trabajo por parte de los agentes económicos. En concreto, el Índice de Demanda Laboral (IDL) --construido por la Dirección General de Estadística y Censos de la Provincia-- muestra una caída vertiginosa a nivel provincial, principalmente a partir del mes de noviembre de 2010.

Este índice busca obtener una aproximación al nivel de actividad del mercado de trabajo y a las condiciones económicas en general, a través de la cantidad de avisos solicitando personal que se publican en diarios de la provincia.

En este sentido, la hipótesis detrás de esta metodología es que la publicación de un aviso de búsqueda de personal es el inicio en el proceso de contratación de

trabajadores, esto es: un índice que mide los vaivenes en la demanda de trabajo utilizando el número de

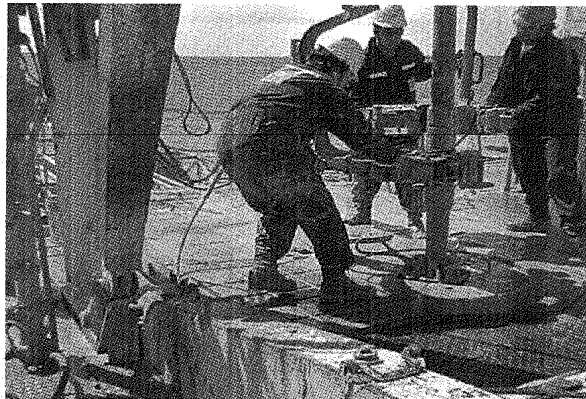
aviso de crecimiento/expansión económica es naturalmente esperable que la cantidad de avisos aumente y, que en los momentos de retracción, disminuyan. En aquel mes, se produce un derrumbe pronunciado hasta un piso de 32,3 puntos en abril de este año, marcando un mínimo para la serie: En consecuencia, el aumento del nivel de desempleo verificado anteriormente, sería la contracara de la merma en el nivel de actividad económica en la región. Las empresas tienen menos puestos de trabajo por cubrir --producto de menores niveles de inversión o de incertidumbre que lleva a posponer inversiones en el tiempo-- y, por ende, demandan menos trabajo.

### TENDENCIA QUE PREOCUPA

Asimismo, los datos del IDL muestran que la merma en el nivel de actividad ha sido sumamente homogénea dentro de los distintos sectores demandantes de empleo. Sin embargo existen sutiles diferencias.

Entre los sectores más afectados, se encuentran: (a) el comercio mayorista, cuya demanda decreció --en cantidad de avisos promedio publicados por mes-- 12% y 29% interanual en 2010 y 2011, respectivamente; (b) el comercio minorista y el sector de servicios, cuyas demandas laborales crecieron 19% y 8,5% interanual el año pasado, mientras que este año perdieron 24% y 18% respectivamente, siempre tomando el promedio mensual de publicaciones y; (c) la industria, que a pesar de crecer 29% interanual en 2010, este año tuvo una baja de idéntico porcentaje. Distinto fue el comportamiento del sector de la construcción, cuyas publicaciones en busca de empleados crecieron más de 50% interanual en 2010 y, durante el primer cuatrimestre de este año, crecieron aunque en forma mucho más moderada: 2,6%. Por último, la demanda por trabajo de los hogares que había decrecido un 6% interanual en 2010, este año se incrementó 37%, siempre tomando el promedio mensual.

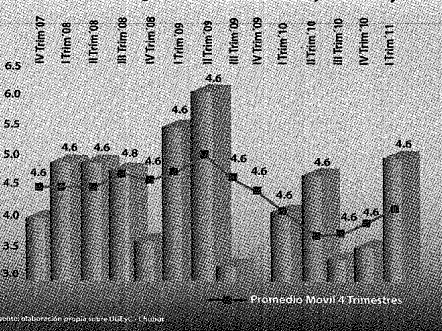
Vale aclarar que, si bien los datos no son perfectamente comparables --ya que los de demanda laboral corresponden a la generalidad de la provincia, mientras que los de tasa de desempleo se enfocan particularmente en el aglomerado urbano que componen las ciudades de Comodoro Rivadavia y Rada Tilly--, están marcando una tendencia preocupante que deberá ser seguida de cerca en los meses venideros.



trabajadores, esto es: un índice que mide los vaivenes en la demanda de trabajo utilizando el número de

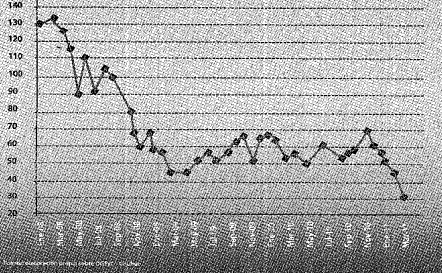
Con una base en 100 para el promedio de 2008, el IDL muestra una fuerte caída de hasta 50

Desempleo - Conglomerado Comodoro y Rada Tilly



Índice de Demanda Laboral

Índice Base 100 = Año 2008



avisos buscando personal.

Así, el indicador puede ser considerado como un "predicador" de las condiciones del mercado de trabajo y de la actividad económica en general, ya que en los mo-

puntos entre enero de aquel año y mediados de 2009. A partir de allí, el indicador crece en forma paulatina hasta ubicarse en 70 puntos en noviembre del año pasado. Sin embargo, luego de

FUE DETENIDA EL VIERNES EN UNA CASA DE ELÉCTRODOMESTICOS. ESE MISMO DIA OTRA MUJER FUE APREHENDIDA CUÁNDO ROBABA EN UNA CAMIONETA

## La acusan de sacar créditos con documento adulterado

Una mujer de Rada Tilly fue detenida por la policía en una céntrica casa de electrodomésticos de Comodoro Rivadavia, donde según la imputación que pesa en su contra pretendía sacar un crédito con un Documento Nacional de Identidad adulterado. No sería la primera vez que habría realizado ese tipo de maniobras, presumen los investigadores. En otro

caso, la policía de la Seccional Primera detuvo a otra mujer mientras robaba en una camioneta.

Respecto al primer caso señalado y según la información a la que accedió **Diario Patagónico**, a las 19:40 de viernes el personal policial de la Seccional Primera procedió a detener a una joven oriunda de Rada Tilly, luego de ser alertada desde la firma Frávega.

Allí se había presentado una mujer posteriormente identificada por fuentes oficiales como Rozana Santolini y de acuerdo a la imputación pretendía hacer una compra importante para la cual tramitó un crédito, aunque con un DNI adulterado en el que figuraba el nombre de Gabriela Crichton pero con su fotografía, señalaron las mismas fuentes.

En tal sentido se informó que la

mujer fue detenida y permaneció en la comisaría seis horas, hasta que se ordenó su libertad desde los estrados judiciales para ser convocada en los próximos días a la audiencia de apertura de investigación en su contra, por el delito de tentativa de estafa.

En otro caso que también involucró a una mujer, la policía de la Seccional Primera detuvo a una joven identificada

por fuentes oficiales como Carolina Fermina, de 20 años. Se la acusa que junto con un hombre que logró darse a la fuga robaron elementos en una camioneta que se encontraba estacionada en inmediaciones de Belgrano y Rawson. Fue sometida al correspondiente control de detención, donde se le imputó el delito de tentativa de robo y se ordenó su libertad.