

LUEGO DEL PARO PETROLERO, PERALTA CONSIGUIÓ DINERO PARA SALARIOS CUANDO LOS ESKENAZI ACEPTARON ADELANTAR FUTURAS REGALÍAS; AHORA DISFRUTA LA VICTORIA DE CRISTINA

## La economía hipotecada con petroleros indignados

Daniel Peralta llegó a la gobernación de Santa Cruz para poner en práctica su tacto con los gremios y pacificar la provincia. Sin embargo, los estatales y los petroleros siguen sus reclamos, cada vez más duros. Los petroleros pararon la economía provincial y Peralta hasta tuvo que pedir un adelanto de regalías a la YPF de los Eskenazi.

POR ANGEL CASTRO DAZA

Caleta Olivia y Río Gallegos  
Redacción EES



**HACIA ADELANTE.** Daniel Peralta prefiere no mirar atrás y escapa hacia el futuro; tiene la ilusión de que los resultados de octubre le sean tan favorables como a Cristina K.

Es probable que cuando esta nota sea leída, las elecciones primarias hayan pasado. El escenario político sea algo distinto a partir de ese momento que ahora, con un mínimo de probabilidades de que se encarrile diferente a lo que dicen las encuestas sobre la Presidenta, esto es que podría obtener un caudal importante de votos. Las encuestas no se equivocaron: aquí Cristina K obtuvo más del 67% de los votos en las elecciones del 14 de agosto, llevando a la cima de los más votados también a los candidatos del oficialismo tanto en las listas de senadores como de diputados nacionales.

En ese escenario, ante ese pálpito se remite este cronista y dirá, entonces, que muy pocas cosas cambiarán ante la opinión pública santacrucense, salvo que ocurra algún recrudecimiento de los conflictos petrolero y docente que tiene a mal traer a la gestión del gobernador Daniel Peralta.

### PETROLEO MALDITO

En el tema petrolero, más específicamente en lo relacionado a lo sindical, la cosa va para peor. Se quejan del remedio: "lo que queríamos era echarlo al Chaco Segovia del sindicato", dicen los petroleros pero no querían a la Federación Nacional. Diez mil almas intervenidas, esperando que se llame a elecciones.

Tanta espera está impacientando hasta al mismo goberna-

dor, preocupadísimo con que no haya más rebeliones en la zona norte. La inquietud del mandatario es por lo económico (menos producción-menores regalías) y por el costo político porque ahora cualquiera podría endilgarle su falta de tacto o su desidia para manejar este lío inter-sindical.

El gobernador utilizó una debilidad para anotarse un poroto ante la opinión pública. La paralización de un área de yacimientos (la de Los Perales) durante tres meses aproximadamente, ocasionó, según él, la merma en la percepción de fondos de regalías petroleras provenientes de YPF –sobre todo-, y, por ende, una falta de fondos para hacer frente a aguinaldo y sueldos para empleados públicos.

La estrategia comunicacional era decir que porque no había plata, el gobernador buscaría de donde sea para pagar salarios públicos. Quizás la idea fue aparecer como el gran gestor, que a los empleados públicos nunca se los abandonará. O quizás nada fue un montaje de escena, sino que fue la mera realidad.

### LA PLATA DE ESKENAZI

"La Provincia con un presupuesto de casi 8 mil millones de pesos, es similar o mayor a la de Chubut, y con la mitad de habi-

tantes", por lo que "los habitantes de Santa Cruz deberían estar muchísimo mejor". "El gobierno puede decir que no tiene dinero para pagar los sueldos y el aguinaldo", señaló el diputado radical Omar Hallar ante esas cifras. Una crítica similar se escuchó de boca de Pedro Muñoz, secretario general del gremio docente Ado-sac.

De todas maneras, según el mismo gobierno, Peralta consiguió la plata para sueldos de parte de la misma YPF, cuando los Eskenazi (también dueños del Banco Santa Cruz) aceptaron adelantar dinero de futuras regalías. Esto ocasionó sospechas en la oposición, cuyos más notorios voceros pusieron el grito en el cielo: "pedirle anticipos a YPF es dejar que la operadora tenga más poder para negociar las concesiones. Están condicionando el futuro de esas concesiones por ese pedido".

¿Cómo exigirle más cánones, mayores exigencias medioambientales o, siquiera, una transparencia en la cantidad de extracción de petróleo, si YPF ha salvado las papas en tan negro momento?

YPF ha demorado la firma del nuevo acuerdo marco regulatorio de concesiones petroleras, y todavía no hay novedades. Oxy (actual Sinopec) lo hizo a fines del año pasado, y PAE en 2007.

### INTERNA PETROLERA

Pero el mar de fondo bravo está en la feroz interna petrolera. Uno de los tres interventores del sindicato, el comodorense Carlos Flaquier, insiste en que no va a llamar a elecciones hasta tanto no vean condiciones para convocar a asamblea y formar junta electoral.

Si llamase ahora, alega, "los segovistas y los retamocistas, se van a cagar a palos".

Los primeros son los seguidores del depuesto secretario general Héctor "Chaco" Segovia, los otros están encolumnados detrás de Rubén Retamozo, ex secretario adjunto y enemigo del chaqueño.

Lo cual puede ser cierto. Por eso en la primera semana de agosto, decenas de policías estuvieron custodiando las sedes sindicales de Caleta, Truncado, Las Heras y Río Gallegos ante los rumores de una toma de esos edificios por parte de los "segovistas".

Internas aparte, todos los sectores en pugna están de acuerdo en que hay que normalizar el sindicato, que ahora no hay quien los defienda de despidos y suspensiones, y que las masas de trabajadores están muy inquietos.

### INTERVENCION

"Los compañeros están pidiendo

## Seduciendo a la zona norte

En cuanto a lo político partidario, el panorama estará mucho más claro ahora que pasaron las primarias nacionales; pero ya surgió un hecho relevante: las candidaturas a diputados provinciales del peronismo se dirimirán en una interna. Algo que no sucedía hace 25 años, aproximadamente. Sucede que en Santa Cruz ya no está el armador todopoderoso: Néstor Kirchner.

Además, el gobernador Daniel Peralta, al anun-

ciar la candidatura a vicegobernador de Fernando Cotillo, el intendente caletense, apostó por mejorar el eje Río Gallegos-Caleta si logra ser revalidado por el voto de la ciudadanía santacrucense. El gobernador tiene un poco de tierra a la zona norte, a sus conflictos, a sus diarios piquetes. Por eso, buscará apoyarse en Cotillo para mejorar las relaciones con esa región, la más productiva de la provincia.

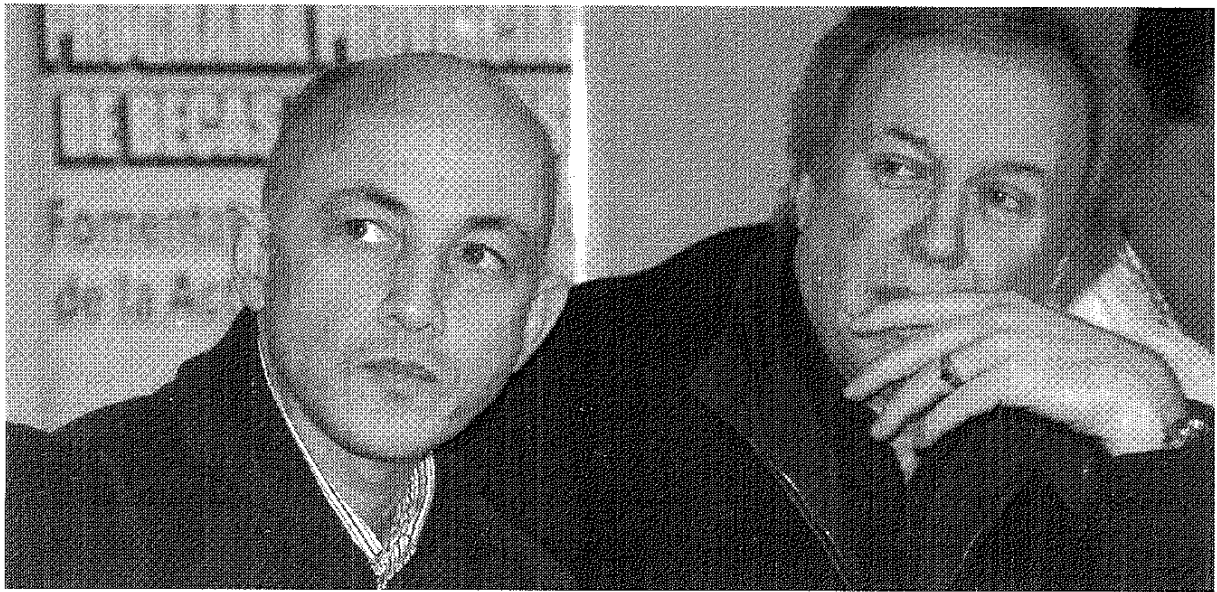


FOTO: GENTILEZA WWW1 AVANGUARDIADELSUR.COM

**LA FORMULA.** La interna oficialista sólo se calmó, en parte, con la designación del intendente de Caleta Olivia, Fernando Cotillo, como candidato a vicegobernador.

do que nos pongamos al frente y que vuelva Segovia y su comisión. Nos sentimos orgullosos de que nos vuelvan a convocar. Creo que muchísimos afiliados se han arrepentido de que haya entrado la intervención", declaró Pablo Fonseca, ex secretario de prensa del gremio.

"La intervención nunca es buena para nadie. Está a la vista por los compañeros despedidos. Lamentablemente sufren persecuciones empresariales", añadió.

Luego dijo que la situación laboral actual "es un caos. En Las Heras hay gente que todavía no ha cobrado, gente que ha sido despedida en Pride (San Antonio), o de Ingeniería y Obras SRL que han despedido; hay gente de Burgos que dejaron en la casa, gente de Seave que todavía están en sus casas. Un caos, todo un caos".

Cuando se le comentó que al mismo Segovia lo han criticado porque no hacía reuniones con sus afiliados, Fonseca dijo que "él hizo un mea culpa de que no hizo presencia en el campo, pero por ahí era más necesario que estuviera en Buenos Aires".

Fonseca, además, acusó que los culpables de haber entregado el sindicato son "la parte política y los empresarios, y muchos actores, ex miembros de la comisión que no están dando la cara", esto último lo dijo elípticamente refiriéndose al sector opositor del

Retamozzo.

#### EX AMIGOS

■ Segovia, ex amigo del gobernador Peralta, se ha convertido en un acérrimo opositor. Hasta llegó a pedir que dieran un voto castigo al mandatario provincial que busca su reelección. Cabe recordar que Peralta había dado el visto bueno al Ministerio de Trabajo para que se intervenga el gremio, algo que Segovia lo consideró como una traición.

Volviendo al supuesto "operativo clamor" para que vuelva el "Chaco", otras fuentes dicen que eso es una burda mentira. Por ejemplo, Fabián Zúñiga, delegado de la empresa Bolland en Las Heras, manifestó que "la mayoría de los trabajadores no queremos que vuelva el Chaco Segovia que es un tremendo traidor y vendedor de trabajadores. Se fue por la puerta de atrás", exclamó.

Zúñiga participó de la reciente toma de la planta LH3 en Las Heras, junto al detenido Víctor Oñate, entre otros. Negó que esté en sus planes concretar otra toma, pero dijo que "si tenemos que tomar la sede, la tomaremos. La policía no es quién. Es un lugar privado, es nuestra casa". Lo dice sabiendo lo que significa una toma para el imaginario santacruceño: desde la muerte del policía Sayago en una protesta petrolera, en

la misma localidad lasherense, en 2006.

#### NUEVOS VS. VETERANOS

■ En cuanto a los despidos inminentes de varios trabajadores que ingresaron recientemente en empresas importantes como San Antonio, Zúñiga opinó: "pasa eso porque Segovia -cuando era secretario general- les había conseguido contratos por dos o tres meses. Y ahora se les terminó y quedan afuera".

Desde ese grupo de personas nuevas está surgiendo la mayor inquietud. Muchos de ellos son jóvenes que habían estado en un listado confeccionado por Segovia y que pudieron entrar a trabajar, en tanto otros quedaron afuera y habían protagonizado piquetes.

Gente nueva que puja por entrar o conservar sus empleos, y gente veterana que no quiere dejar de trabajar porque significaría condenarse a un sueldo pasivo mínimo. Un activo petrolero cobra hoy entre 16 mil y 18 mil pesos, en tanto que un jubilado cobra cerca de 4.000 pesos.

A todo esto, el proyecto del Fondo Compensador que se había propuesto confeccionar desde el Sindicato quedó en la nada hace mucho tiempo. Este Fondo serviría para acercar la diferencia entre un haber pasivo con un activo en la actividad petrolera ■

Cotillo, a su vez, que está terminando su segundo período, buscará dejar en su terruño caletense a un "pollo" surgido de su propio sector: el diputado por municipio Eugenio Quiroga. Pero, en la carrera, dentro del justicialismo se anotó nada más y nada menos que el ministro de Gobierno, José Manuel Córdoba, con la designación de Cotillo como candidato a vicegobernador.

ciones de octubre, en el marco de la engorrosa ley de lemas que tiene vigencia en la provincia de Santa Cruz.

Por lo demás, el candidato a gobernador por el radicalismo, el diputado nacional Eduardo Costa, decidió postergar un poco más su campaña pro-



UNA RADIOGRAFIA DE LA VERSATILIDAD DEL BIOSAQUEO EN LA ETAPA DE ACUMULACION DEL CAPITAL EN ARGENTINA

# Explotación agropecuaria con túnel hacia la minería, una red sin final

POR SUSANA LARA  
Bariloche  
Especial para EES

Las tierras irrigadas por los 720 Km. de recorrido del río Negro<sup>1</sup>, desde su nacimiento en la confluencia del Neuquén y el Limay hasta su desembocadura en el Océano Atlántico, son parte del escenario actual de la dinámica del capital transnacional conocida, como ampliación de la frontera sur de la explotación agropecuaria. Además del valor incalculable de los caudales constantes de agua dulce<sup>2</sup>, indispensable para riego, desde el Valle Medio a la desembocadura estas tierras están en mejores condiciones agroecológicas respecto a las del Alto Valle, contaminadas por hidrocarburos y agroquímicos durante décadas.

Este nuevo y creciente foco de interés para capitales que en sí mismos vinculan a la producción de estándares "limpios" con los más depredadores, constituye un ejemplo didáctico de la versatilidad del biosaqueo en esta etapa de acumulación del capital en Argentina.

En relación a esta zona llamó la atención el acuerdo de cooperación para el proyecto de inversión agroalimentario entre Heilongjiang Beidahuang State Farms Business Trade Group, CO y el Estado de Río Negro. Se ofrecen para su explotación 50.000 has. en Colonia Josefa, 74.000 en el paraje Negro Muerto, 31.500 en margen norte del río Negro, 38.000 en Guardia Mitre.

El típico monte bajo de estepa en los últimos diez años sufrió, en esa zona, un evidente y notorio retroceso con fines que ahora empiezan a verse con mayor claridad.

## LOS ADELANTADOS

Miguens-Bemberg Holding (MBH), grupo económico nacional asociado a capitales británicos, tiene una importante presencia empresarial en la zona que ahora aparece en excelentes condiciones de (eventualmente) tercerizar sus tierras a la firma china. El directorio de MBH está integrado por Carlos José Miguens (presidente), Diego Fernando Miguens (vice), Cristina Miguens y Cristian López Saubidet (directores titulares) y Luis Eugenio Bauret como suplente.

El grupo tiene propiedades en el Valle Medio a través de Patagonia Organic Meat Co (Pomco) y Agropecuaria Cantomi SA.

Pomco se conforma en 2006<sup>3</sup> destinada a la producción orgáni-

Miguens-Bemberg Holding (MBH), grupo económico nacional asociado a capitales británicos, tiene una importante presencia empresarial en la zona que ahora aparece en excelentes condiciones de tercerizar sus tierras a la firma china que desembarcó en Río Negro. El grupo, entre otras, tiene 8.000 hectáreas a nombre de Agropecuaria Cantomi SA ubicadas sobre la costa sur del río Negro, en colonia Chocorí, entre Conesa y Pomona. Uno de sus directivos es parte de la firma Minamalu SA. Patagonia Gold Plc, controlada por empresa británica HPD Exploration Plc., es la controvertida empresa del "oro de Esquel" que tras el "No a la mina" extendió sus negocios hacia Santa Cruz. Tiene entre sus firmas subsidiarias a Minamalu SA a través de la cual obtuvo inicialmente parte del paquete accionario de Huemules SA, Leleque Exploración SA y Minera Nahuel Pan SA. En 2006 Patagonia Gold Plc compró al grupo Meridian Gold el paquete accionario restante de esas tres pasando a tener el control total del grupo.

ca de cereales y carnes de exportación para lo que compró al menos cuatro fracciones de tierras en el valle medio de la provincia de Río Negro. Un campo, "Tres Marías", a las afueras de Conesa sobre ruta nacional 250; "Fortín Castro" en cercanías de Colonia Josefa; y "El Pichón" y "La Cortada" no localizadas en el departamento Avellaneda, según se deduce de los registros públicos de operadores orgánicos en Argentina para los períodos 2008 y 2009<sup>4</sup>.

En junio se conoció que Pomco<sup>5</sup> solicitó al DPA, organismo público de regulación de acceso de particulares a los caudales públicos, autorización para captación para el riego con uso agrícola de 4.020 has. ubicadas en el departamento Avellaneda. No estamos en condiciones de saber si es fracción de las ya indicadas antes u otra más.

Según registros públicos de exportación portuaria, del Senasa y de la Comisión Nacional de Valores, esta firma está presidida por Bauret, quien tiene presencia al menos en el directorio de por lo menos una docena de empresas más, algunas del rubro agropecuario y otras mineras<sup>6</sup>.

En su primera etapa la firma contó con Martin Santurtun, ex directivo de la holandesa Salentein Fruit y de Expofrut, quien anunció el primer embarque de maíz orgánico por San Antonio Este a Israel e Inglaterra<sup>7</sup> producido en chacras del Valle Medio.

Para 2009 esta firma tenía en su directorio a Bauret, Susana María Tubio y Sarturtun.

## CHOCORÍ Y LA CONEXIÓN DEL ORO

El MBH tiene, además, 8.000

has. a nombre de Agropecuaria Cantomi SA ubicadas sobre la costa sur del río Negro, en colonia Chocorí, entre Conesa y Pomona. Esta incorporación al plan de expansión de la frontera agropecuaria fue abiertamente respaldada por el gobierno de Río Negro cuando en octubre de 2008 el gobernador Miguel Saiz<sup>8</sup> asistió junto con Carlos Miguens Bemberg, titular de Cantomi, a la inauguración de la ampliación de la infraestructura del agua de riego con toma directa del río.

Hasta hace un año, el directorio de Cantomi estaba integrado por Carlos Miguens, Bauret y Saubidet como directores titulares y Antonia Robirosa de Miguens como suplente. Esta firma fue creada en 1986 para la explotación de ganado y siembra de maíz y trigo en la pampa húmeda.

Para 2008, el año de la inauguración del riego por pivot previo desmonte, Bauret era: presidente de Pomco SA, director titular de Agropecuaria Cantomi y director suplente en Minamalu SA, Minera Puerto Madryn, Leleque Exploraciones SA, Minera Nahuel Pan, Huemules SA y de Inversiones Delta, todas firmas del holding MBH.

Patagonia Gold Plc, controlada por empresa británica HPD Exploration Plc., es la controvertida empresa del "oro de Esquel" que tras el "No a la mina" extendió sus negocios hacia Santa Cruz. Tiene entre sus firmas subsidiarias a Minamalu SA a través de la cual obtuvo inicialmente parte del paquete accionario de Huemules SA, Leleque Exploración SA y Minera Nahuel Pan SA. En 2006 Patagonia Gold Plc compró al grupo Meridian Gold el paquete accionario restante de esas tres pasando

a tener el control total del grupo.

Patagonia Gold Plc está presidida por el británico John Craven; Carlos Miguens es vicepresidente y Gonzalo Tanoira es uno de los directores ejecutivos, según consta en la información oficial de la firma<sup>9</sup> y en toda la prensa económica y financiera que se edita en Argentina.

## COINCIDENCIA ESTRATEGICA

Estrategias de inversión y desarrollo de infraestructura en esta zona convergen, de hecho, con el alza en la cotización impuesta con el anuncio del desembarco de la firma estatal China Heilongjiang Beidahuang State Farms Business Trade Group.

Tal como planteáramos para la presencia de Charles Barrington Lewis, ciudadano británico con inversiones en la Patagonia a través de Hidden Lake SA, MBH es testigo sobre las nuevas modalidades de la inversión extranjera directa a partir de la década del '90<sup>10</sup>, Pomco y Cantomi constituyen en términos políticos una plataforma de avanzada sobre la que despliegan proyectos de alcances geopolíticos sustancialmente diferentes, como es el pretendido acuerdo con China por agrocombustibles y alimentos.

Alerta también sobre las limitaciones estructurales a supuestas intenciones de acotar la compra de tierras por parte de capitales extranjeros o a controlar su presencia en áreas de frontera.

Todo el curso del río Negro con sus invaluable 700 km de agua dulce potable, y todas las áreas conexas bajo riego - 22.000 has. en Conesa, 23.000 en Idevi, por ejemplo - no están alcanzados por ninguno de esos supuestos paraguas de protección.

## Referencias

- 1 Datos extraído de Inventario integrado de los recursos naturales de la provincia de Río Negro, Rubén Godagnone y Donald Bran editores, INTA, 2009.
- 2 El caudal del río Negro fluctúa entre 700 y 1000 metros cúbicos por segundo que descarga al océano Atlántico, según las fuentes oficiales publicadas en la web.
- 3 [http://www.istat.companies.org/Details/10041719/Argentina/Patagonia\\_Organic\\_Meat\\_Company\\_S\\_A/](http://www.istat.companies.org/Details/10041719/Argentina/Patagonia_Organic_Meat_Company_S_A/)
- 4 [http://www.alimentosargentinos.gov.ar/03/organico/productores\\_primarios.pdf](http://www.alimentosargentinos.gov.ar/03/organico/productores_primarios.pdf)
- 5 Boletín Oficial de RN N° 4940, Vedma, 9 junio 2010, pag 30.
- 6 [http://www.adnrionegro.com.ar/index.php?option=com\\_content&task=view&id=41680&Itemid=135](http://www.adnrionegro.com.ar/index.php?option=com_content&task=view&id=41680&Itemid=135)
- 7 <http://www.ve.com.ar/28983897/Boletín-Oficial-22-03-10-Segunda-Section-Inversiones-Delta> <http://es.scribd.com/doc/36400915/Boletín-Oficial-23-08-10-Segunda-Section>
- 8 [http://zonadeinfluencia.com.ar/index2.php?option=com\\_content&pdf=1&id=1782](http://zonadeinfluencia.com.ar/index2.php?option=com_content&pdf=1&id=1782)
- 9 [http://www.comunicacion.rionegro.gov.ar/desarro\\_noti.php?cod=9595](http://www.comunicacion.rionegro.gov.ar/desarro_noti.php?cod=9595)
- 10 [http://www.diarioalida.com.ar/inicio/index.php?option=com\\_content&task=view&id=1083](http://www.diarioalida.com.ar/inicio/index.php?option=com_content&task=view&id=1083)
- 11 Basualdo Eduardo M. Concentración y centralización del capital en la Argentina durante la década del noventa. Universidad Nacional de Quilmes Ediciones, 2000

UNA CRITICA AL PROYECTO DEL  
EJECUTIVO NACIONAL POR LA RED ECO

# La extranjerización de las tierras llegó hace rato

El proyecto de ley presentado por el Gobierno nacional de "Protección al dominio nacional sobre la propiedad de tierras rurales", tal como dice su nombre, no evitará la extranjerización de la tierra. Además de legalizar la propiedad actual de las que están en manos foráneas, hará posible la venta de otros tantos millones de hectáreas a extranjeros.

POR **FABIANA ARENCIBIA**  
Red Eco Argentina

A fines de abril el Gobierno nacional presentó su proyecto de ley contra la "extranjerización" de la tierra que, junto a otros doce sobre el mismo tema, entró en la Comisión de Legislación de la Cámara de Diputados para su debate. Las comillas que encierran la palabra extranjerización significan que más allá del texto las mejores tierras de nuestro país ya están en manos extranjeras.

El proyecto no hace más que legalizar esta situación al establecer en su artículo 16 que "la presente ley no afecta derechos adquiridos". Además, posibilita empeorar el panorama existente ya que el límite máximo a la tenencia de tierras en manos extranjeras es llevado al 20% (el doble del territorio que actualmente se estima es propiedad foránea). Por lo tanto, abriría la posibilidad de venta de tierras por una extensión similar a la que hoy ya no nos pertenece.

Si bien no existen en nuestro

país registros precisos sobre la propiedad foránea de la tierra, la Federación Agraria Argentina la estimó hace algunos años en casi 17 millones de hectáreas de las mejores tierras.

## SUELO CODICIADO

■ Nos preguntamos cuál es el sentido de elevar ese porcentaje cuando, tal como dice la presentación de este proyecto ante el Congreso, la tierra es un recurso estratégico natural y escaso. A nadie son ajenas las necesidades mundiales de tierras para producir alimentos y para obtener agua potable. Nuestro territorio posee ambas cosas lo cual lo hace altamente apetecible.

Por otra parte, el problema de la tierra en nuestro país no es solamente su extranjerización sino su concentración en extensos latifundios, incluso en manos nacionales. En Red Eco publicamos información con regularidad sobre campesinos y pueblos originarios a quienes los empresarios -con la connivencia del poder político y de la justicia- intentan expulsar de sus tierras (a veces lo logran) para plantar soja, utilizar el agua o extraer petróleo.

Nadie puede pretender que este gobierno avance en un proyecto de reforma más profunda respecto a la tenencia de la tierra. Pero hay que desnudar cómo nuevamente construyen un discurso que no refleja la realidad.

## UN ANALISIS

■ Vayamos por partes. La propaganda que sobre este proyecto puede verse en el canal estatal dice: "Estamos orgullosos. Los dueños de nuestras tierras seguiremos siendo los argentinos". Esto no es así actualmente.

Y este proyecto tampoco lo garantiza porque aclara que no afectará "derechos adquiridos", sino que habla de "regular un previsible incremento de propiedad extranjera" y de "limitar un proceso de concentración de grandes extensiones de tierras en manos de capitales financieros". Regular y limitar no es detener la extranjerización ni prohibir nuevas adquisiciones a los millones de hectáreas que ya no nos pertenecen. El mismo proyecto da cuenta que a partir de los 90 habrían pasado a manos de capitales extranjeros tierras rurales en 19 provincias. La Federación Agraria habla de 23 de un total de 24.

El proyecto permite además que las tierras en manos extranjeras lleguen hasta el 20% del territorio nacional. Este porcentaje, además de duplicar la extranjerización producida en la época del menemismo, representa una extensión equivalente a la superficie que abarcan sumadas las provincias de Córdoba, Santa Fe, Entre Ríos, Chaco y Corrientes.

Por otra parte, no prohíbe, sino que condiciona al consentimiento del Ministerio del Interior, la venta a extranjeros de tierras en zonas llamadas de seguridad o de

frontera. Pero además elude mencionar en forma taxativa a tierras en las que puedan existir reservorios de aguas en superficie o subterráneas, petróleo, minerales, bosques nativos y menos aun a territorios ocupados por pueblos originarios. Para mencionar algunos, recordamos el litigio por Lago Escondido en la Patagonia y los Esteros del Iberá en la zona del Acuífero Guaraní.

## RELEVAMIENTO SI, AUDITORIA NO

■ El proyecto define la realización de un relevamiento catastral y la creación, en el ámbito del Ministerio de Justicia y Derechos Humanos, de un Registro Nacional de Tierras Rurales. Pero no establece una auditoría de todas las operaciones de ventas de tierras ya realizadas que permitiría saber cuáles fueron adquiridas a precios irrisorios o haciendo uso de medidas de excepción otorgadas por los gobiernos provinciales o municipales. Esas ventas deberían anularse porque no se puede hablar de derechos adquiridos sobre la base de ilícitos.

Un ejemplo de esta situación lo dio el Consejo Deliberante de la ciudad de Viedma cuando en enero de este año rechazó la venta de tierras a extranjeros y exhortó a los gobiernos municipales, provinciales y al nacional a tomar medidas que permitan hacer un seguimiento de cualquier transacción. Entonces puso énfasis en particular en la llamada Zona de Seguridad y tomó en cuenta un informe de la Auditoría General de la Nación elaborado en 2008 sobre la región Andino-Patagónica. En el mismo se revelaban irregularidades en casi un 55 por ciento de los expedientes sobre los que se confirmaron ventas, dominios, arrendamientos y locaciones de inmuebles.

Repasando el mapa actual de extranjerización de tierras, la familia de los italianos Benetton tiene casi un millón de hectáreas en Santa Cruz, Río Negro, Chubut y Neuquén; el "filántropo" Douglas Tompkins es dueño de 350 mil hectáreas en varios lugares especialmente en los Esteros del Iberá; Ward Lay, magnate norteamericano vinculado a la empresa Pepsico, controla 80 mil hectáreas en Neuquén.

También son los estados extranjeros los que vienen por las tierras. El principal grupo agrícola de China, la estatal Heilongjiang Beidahuang Nongken Group, firmó a fines de 2010 un convenio con el gobierno de Río Negro por el cual se le entregarían más de 200 mil hectáreas para producir soja.

Mientras tanto, hacia el norte, en la provincia de Chaco, los pueblos originarios Qom, Wichí y Mocoví, reclaman, desde tiempos de la Ley provincial del Aborigen y de la Reforma de la Constitución provincial, un millón ochenta mil hectáreas. Hasta ahora, no se ha llegado a devolverles más de 475 mil hectáreas ■